

**SABIEDRĪBA AR IEROBEŽOTU ATBILDĪBU  
„SMILTENES NKUP”**



**VIDĒJA TERMIŅA DARBĪBAS STRATĒGIJA  
2025. - 2030. GADAM**

Apstiprināts:  
*Datumu skatīt laika zīmogā*

Smiltene  
2024

## SATURS

IEVADS .....	3
1. VISPĀRĒJA INFORMĀCIJA PAR KAPITĀLSABIEDRĪBU .....	5
2. UZŅĒMUMA STRUKTŪRA.....	7
4. ŪDENSSAIMNIECĪBAS NOZARE .....	9
5. NAMU APSAIMNIEKOŠANA .....	26
6. PILSĒTAS KOPŠANA .....	32
7. SVID ANALĪZE .....	34
8. RISKU ANALĪZE.....	37
9. STRATĒGISKIE MĒRĶI UN PRIORITĀTES.....	42
10. FINANŠU MĒRĶI.....	44
11. NEFINANŠU MĒRĶI.....	49
13. DARBINIEKU ATBALSTA POLITIKA .....	52
14. STRATĒGIJAS ATTĪSTĪBAS UN UZRAUDZĪBAS POLITIKA.....	52

## IEVADS

Sabiedrības ar ierobežotu atbildību SIA “Smiltenes NKUP” (turpmāk tekstā - Sabiedrība) vidēja termiņa darbības stratēģija ir vidēja termiņa dokuments, kurā noteikti Sabiedrības stratēģiskie mērķi (t.sk. finanšu un nefinanšu mērķi), veikta SVID (stipro pušu, vājo pušu, iespēju un draudu analīze), kā arī definētas rīcības un aktivitātes, kas būtu īstenojamas no 2025. - 2030. gadam.

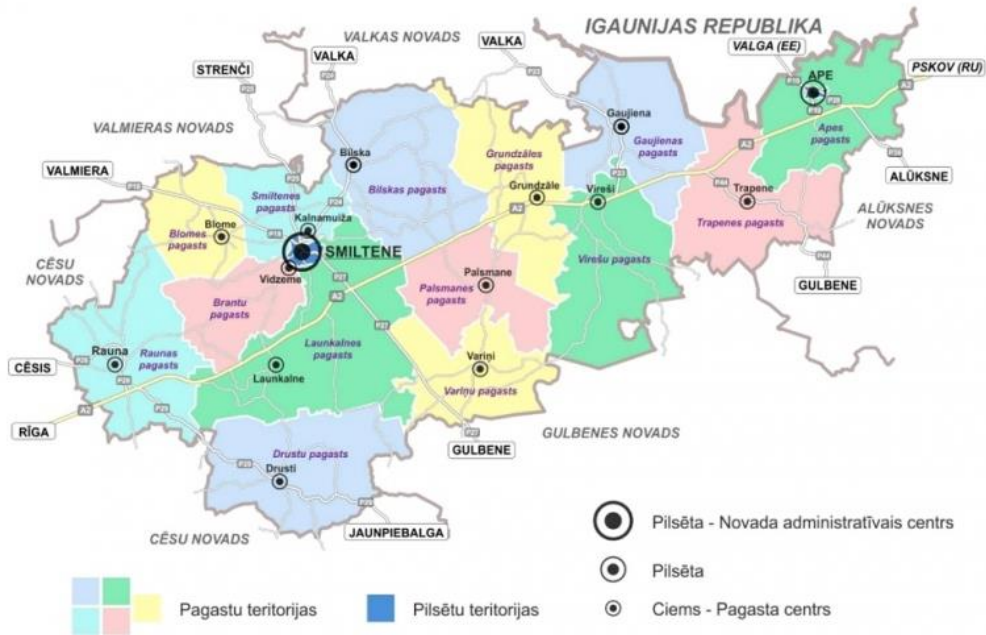
Vidēja termiņa darbības stratēģija izstrādāta, pamatojoties uz **Publiskas personas kapitāla daļu un kapitālsabiedrību pārvaldības likuma** 1. panta 57. punktu. Vidēja termiņa darbības stratēģija, ir kapitālsabiedrības darbības plānošanas dokuments sešu gadu periodam, uz kura pamata tiek plānota kapitālsabiedrības darbība, dividendēs izmaksājamā peļņas daļa un kapitālsabiedrības budžets.

Stratēģija izstrādāta, ņemot vērā Smiltenes novada pašvaldības 2022. līdz 2028. gada attīstības programmā noteiktos stratēģiskos uzstādījumus un mērķus.

Stratēģija ir pamats Sabiedrības turpmākās darbības virziena noteikšanai un ievērošanai, izvirzīto mērķu un uzdevumu sasniegšanai.

Izstrādājot stratēģiju, ir ņemti vērā sekojoši nozīmīgākie pieņēmumi plānošanas periodam, t.i., netiek mainīti Sabiedrības uzdevumi un funkcijas, būtiski mainīti normatīvie dokumenti ūdenssaimniecības un namu apsaimniekošanas pakalpojumu sniegšanas jomā un nodokļu politika. Stratēģijas īstenošanas priekšnosacījumi ir stabila valsts ekonomiskā situācija, pašvaldības atbalsts investīciju īstenošanai u.c.

Sabiedrība ir Smiltenes novada pašvaldības kapitālsabiedrība, kura ir reģistrēta kā sabiedrisko ūdenssaimniecības pakalpojumu sniedzējs Smiltenes novada administratīvajā teritorijā - Smiltenes novada Apes pilsētā, Drustu pagasta Drustu ciemā, Gaujienas pagasta Gaujienas ciemā, Raunas pagasta Raunas un Rozes ciemos, Trapenes pagastā Trapenes ciemā, Smiltenes pilsētā, Brantu pagasta Vidzemes ciemā, Launkalnes pagasta Launkalnes un Silvas ciemos, Variņu pagasta Variņu ciemā, Palsmanes pagasta Palsmanes ciemā, Grundzāles pagasta Grundzāles ciemā, Bilskas pagasta Bilskas un Mēru ciemos, Blomes pagasta Blomes ciemā un Smiltenes pagasta Kalnamuižas un Brutuļu ciemos.



*Smiltene novada administratīvā teritorija*

## 1. VISPĀRĒJA INFORMĀCIJA PAR KAPITĀLSABIEDRĪBU

<b>Sabiedrības nosaukums:</b>	Smiltenes NKUP
<b>Sabiedrības juridiskais statuss:</b>	Sabiedrība ar ierobežotu atbildību
<b>Reģistrācijas numurs:</b>	43903000435
<b>Pievienotās vērtības nodokļa maksātāja reģistrācijas numurs:</b>	LV43903000435
<b>Juridiskā adrese:</b>	Pils iela 3A, Smiltene, Smiltenes nov., LV-4729
<b>Reģistrācijas datums Uzņēmumu reģistrā:</b>	30.01.1992
<b>Reģistrācijas datums Komercreģistrā:</b>	08.07.2004

<b>Sabiedrības galvenie darbības veidi, NACE klasifikators:</b>	
<b>36.00</b>	Ūdens ieguve, attīrīšana un apgāde
<b>37.00</b>	Notekūdeņu savākšana un attīrīšana
<b>68.32</b>	Nekustamā īpašuma pārvaldīšana par atlīdzību vai uz līguma pamata
<b>81.30</b>	Ainavu veidošanas un uzturēšanas darbības
<b>81.29</b>	Cita veida tīrīšanas darbības

Atbilstoši Eiropas Komisijas (EK) regulas Nr.651/2014 1. pielikumā noteiktajai definīcijai un kritērijiem Sabiedrībai ir **vidēja uzņēmuma statuss.**

### ***Sabiedrības pamatkapitāls un daļas uz stratēģijas apstiprināšanas brīdi:***

- Sabiedrības pamatkapitāls ir 5 049 161 (pieci miljoni četrdesmit deviņi tūkstoši viens simts sešdesmit viens *euro* nulle centi) EUR;
- Sabiedrības pamatkapitāls ir sadalīts 5 049 161 (pieci miljoni četrdesmit deviņi tūkstoši viens simts sešdesmit viens) daļās;
- Vienas pamatkapitāla daļas vērtība ir 1 (viens) EUR;
- Sabiedrības izpildinstitūcija ir valde. Valdi vada un pārstāv sabiedrību valdes loceklis.

<b>Samaksātie nodokļi un nodevas valstij (EUR):</b>	
<b>Nodokļa veids:</b>	<b>2023</b>
Iedzīvotāju ienākuma nodoklis	137 869
Valsts sociālās apdrošināšanas obligātās iemaksas	320 144
Pievienotās vērtības nodoklis	293 419
Nekustamā īpašuma nodoklis	2 786
Dabas resursu nodoklis	15 153
Uzņēmējdarbības riska valsts nodeva	324
Uzņēmumu vieglo transportlīdzekļu nodoklis	2 243
Uzņēmuma ienākuma nodoklis	851
Autoceļu lietošanas nodeva	720
Transporta ekspluatācijas nodoklis	3 927
<b>KOPĀ:</b>	<b>777 436</b>

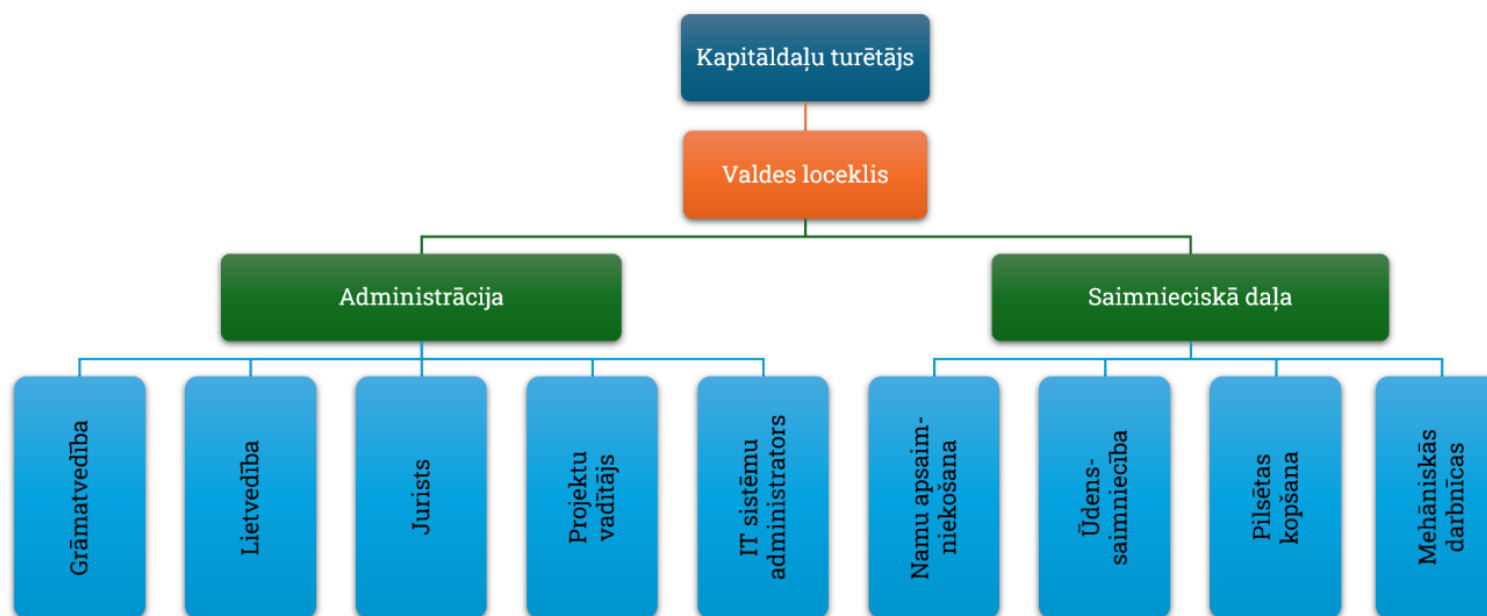
## 2. UZŅĒMUMA STRUKTŪRA



Apstiprināts valdes sēdē,  
2023. gada 15. decembrī

### SIA "Smiltenes NKUP" organizatoriskā struktūra

(spēkā no 2024. gada 1. janvāra)



### 3. SABIEDRĪBAS SAIMNIECISKĀS DARBĪBAS RAKSTUROJUMS

Sabiedrība nodrošina ūdens iegūvi, atdzelžošanu un nogādāšanu patērētājiem, notekūdeņu savākšanu un nogādāšanu uz notekūdeņu attīrīšanas ietaisēm Smiltenes novadā, kā arī sniedz Smiltenes pilsētas teritorijas labiekārtošanas un apsaimniekošanas, Smiltenes pilsētas kapu kopšanas, daudzdzīvokļu namu apsaimniekošanas pakalpojumus, sniedz dažāda veida maksas pakalpojumus, kas saistīti ar komunāliem pakalpojumiem. Apkalpes teritorija – Smiltenes novads. Uz stratēģijas izstrādes brīdi Sabiedrībā strādā 76 darbinieki.

#### **Galvenās darbības sfēras:**

- Centralizēta ūdensapgādes un kanalizācijas pakalpojumu sniegšana visā Smiltenes novadā;
- Smiltenes pilsētas kopšana. Smiltenes pilsētas teritorijas uzturēšanai un labiekārtošanai tiek sniegti sētnieku pakalpojumi, krūmu, dzīvžogu griešana, koku zāģēšana, zāles un zāliena pļaušana, puķu dobjū un apstādījumu kopšana. Sabiedrisko tualešu kopšana. Kā arī tiek apsaimniekotas divas Smiltenes pilsētas kapsētas.
- Nekustamo īpašumu apsaimniekošana. 2024. gadā SIA “Smiltenes NKUP” apsaimniekoja 45 dzīvojamās ēkas, kurās kopā ir 951 dzīvokļi.
- Visu Sabiedrības augstāk norādīto pamata pakalpojumu to specifikas dēļ ģeogrāfiskais tirgus ir Smiltenes pilsēta / Smiltenes novads.

Sabiedrības 2023. gada neto apgrozījums sastāda 2 242 733 EUR. Salīdzinot ar katru iepriekšējo gadu, apgrozījuma tendence ir augoša.



#### 4. ŪDENSŠAIMNIECĪBAS NOZARE

##### Vīzija un misija:

**Vīzija** - *Kvalitatīvu ūdenssaimniecības pakalpojumu nodrošināšana visā Smiltenes novadā.*

**Misija** - *Samazināt vides piesārņojumu Smiltenes novadā un nodrošināt ilgtspējīgu resursu izmantošanu.*

##### Stratēģiskie mērķi:

- Nodrošināt Smiltenes novada iedzīvotājus ar komunālajiem pakalpojumiem (dzeramā ūdens ieguvī, sagatavošanu un piegādi, kanalizācijas notekūdeņu savākšana, attīrīšanu un novadīšanu vidē) visā Sabiedrības apkalpes zonā.
- Ūdenssaimniecības centralizētu pakalpojumu pieejamības īpatsvara palielināšana.
- Pastāvīga, efektīva uzņēmuma resursu izmantošana.
- Energoresursu plānota un ilgtspējīga lietošana.
- Atbildīga un sabiedrības interesēs vērsta saimnieciska darbība.

##### Uzdevumi un funkcijas:

- Veikt atbilstošu dzeramā ūdens kvalitātes nodrošināšana un notekūdeņu attīrīšanu, atbilstoši normatīvo aktu prasībām.
- Veikt ūdensapgādes sistēmas uzturēšanas darbus, lai samazinātu dzeramā ūdens avārijas izplūdes un gruntsūdeņu infiltrāciju kanalizācijas sistēmās.
- Veikt uzstādīto iekārtu apkopes un uzglabāt rezervē uzņēmuma pamatfunkciju nodrošināšanai nepieciešamās iekārtas.
- Veikt pamatlīdzekļu uzturēšanu, remontus un iekārtu nomaiņu atbilstoši labas darbības praksei.
- Veikt kontroli par nesaskaņotu ūdens un kanalizācijas pieslēgumu izveidi.
- Veikt kontroli un novērst nesaskaņotu lietotāju ūdeņu novadīšanu centralizētajās kanalizācijas sistēmās.
- Veikt alternatīvu energoresursu plānotu ieviešanu.
- Turpināt ieviest inovatīvus risinājumus ūdenssaimniecības darbības nodrošināšanai, tai skaitā nomainot komercuzskaites mēraparātus pret attālināti nolasāmiem mēraparātiem.
- Turpināt iedzīvotāju izglītošanu un pārliecināšanu par centralizēti iegūtā ūdens kvalitāti.

## Ūdensapgāde

Sabiedrība ir Smiltenes novada pašvaldības kapitālsabiedrība, kas sniedz centralizēto ūdensapgādes pakalpojumus Smiltenes novadā: Smiltenes novada administratīvajā teritorijā - Smiltenes novada Apes pilsētā, Drustu pagasta Drustu ciemā, Gaujienas pagasta Gaujienas ciemā, Raunas pagasta Raunas un Rozes ciemos, Trapenes pagastā Trapenes ciemā, Smiltenes pilsētā, Brantu pagasta Vidzemes ciemā, Launkalnes pagasta Launkalnes un Silvas ciemos, Variņu pagasta Variņu ciemā, Palsmanes pagasta Palsmanes ciemā, Grundzāles pagasta Grundzāles ciemā, Bilskas pagasta Bilskas un Mēru ciemos, Blomes pagasta Blomes ciemā.

Kopējais centralizēto ūdensapgādes tīklu garums, kas ir Sabiedrības īpašumā, valdījumā vai turējumā, sastāda: 123 610 m.

Nr.	Pakalpojuma sniegšanas vieta	Tīklu garums (m)
1.	Smiltenes aglomerācija	48 621
2.	Blome, Blomes pagasts	8 101
3.	Launkalne, Launkalnes pagasts	1 374
4.	Variņi, Variņu pagasts	6 253
5.	Palsmane, Palsmanes pagasts	5 152
6.	Grundzāle, Grundzāles pagasts	2 920
7.	Bilskas, Bilskas pagasts	5 249
8.	Mēri, Bilskas pagasts	2 899
9.	Rauna, Raunas pagasts	13 734
10.	Ape, Apes pagasts	10 622
11.	Drusti, Drustu pagasts	4 203
12.	Gaujiena, Gaujienas pagasts	6 672
13.	Roze, Raunas pagasts	2 100
14.	Trapene, Trapenes pagasts	5 710
	<b>Kopējais tīklu garums:</b>	<b>123 610</b>

Smiltenes pilsētā ir 5 dziļurbumi ar iespēju iegūt 1026 m<sup>3</sup>/dnn. Visi ekspluatācijas urbumi atrodas slēgtās telpās ar nožogojumu. Trīs dziļurbumi iegūst ūdeni no Gaujas-Amatas ūdens horizonta un divi dziļurbumi iegūst ūdeni no Pļaviņu ūdens horizonta. Urbumi ir aprīkoti ar dziļumsūkņiem un ūdens skaitītājiem, kā arī informācija no dziļurbumiem tiek pārraidīta uz SCADA sistēmu, kas nodrošina automātisku aku vadību un darbības kontroli no ūdens sagatavošanas stacijas Atmodas ielā 14, Smiltēnē.

Raunas ciemā ir 2 urbumi ar iespēju iegūt 200 m<sup>3</sup>/dnn. Urbumi atrodas ūdens sagatavošanas stacijas teritorijā, kura ir nožogota. Abi Raunas urbumi iegūst ūdeni no Gaujas ūdens horizonta. Raunas ūdens sagatavošanas sistēma ir aprīkota ar SCADA sistēmu, kur ir iespējams attālināti novērot, sistēmas darbību un saņemt paziņojumus ūdens sagatavošanas sistēmas pārtraukumu gadījumos.

Apes pilsētā ir viens dziļurbums ūdens ieguvei ar iespēju izsūknēt 150 m<sup>3</sup>/dnn. Urbums atrodas ūdens sagatavošanas stacijas teritorijā, kura ir nožogota. Dziļurbums izsūknē ūdeni no Gaujas ūdens horizonta. Rezerves urbums atrodas Parka ielā, bet netiek izmantots ūdensapgādes sistēmas darbībā, jo no šī urbuma ūdeni nevar apstrādāt pirms padeves ūdensapgādes tīklā.

Bilskas ciematā ir divi ūdens urbumi, kuri darbojās uz maiņām un spēj iegūt 40 m<sup>3</sup>/dnn. Urbumi atrodas ūdens sagatavošanas stacijas teritorijā un ir nožogoti. Abi ūdens urbumi iegūst ūdeni no Gaujas ūdens horizonta.

Blomes ciematā ir divi dziļurbumi, kuri darbojās uz maiņām un spēj iegūt līdz pat 80 m<sup>3</sup>/dnn, urbumi atrodas ūdens sagatavošanas stacijas teritorijā, kura ir nožogota. Abos ūdens urbumos iegūst ūdeni no Gaujas ūdens horizonta.

Drustu ciematā ir divi ūdens urbumi, viens atrodas ūdens sagatavošanas stacijas teritorijā un otrs ir norobežotā teritorijā 100 metrus no ūdens sagatavošanas stacijas. Urbums, kurš atrodas ārpus ūdens sagatavošanas stacijas iegūst ūdeni no Daugavas ūdens horizonta. Urbums, kurš atrodas ūdens sagatavošanas stacijas teritorijā iegūst ūdeni no Pļaviņu-Daugavas ūdens horizonta. Urbumi darbojas uz maiņām ar iespēju darboties vienlaicīgi.

Gaujienas ciematā ir divi ūdens iegūšanas urbumi, katrs atrodas atsevišķā teritorijā un katram urbumam ir sava ūdens sagatavošanas stacija, kura ir norobežota. Urbums, kas atrodas Alejas-1 spēj iegūt 58 m<sup>3</sup>/dnn., un urbums Stūrīšu teritorijā spēj iegūt 90 m<sup>3</sup>/dnn, veidojot maksimālo iespējamo iegūšanas daudzumu 148 m<sup>3</sup>/dnn. Pastāvīgi tiek izmantots urbums Stūrīšu teritorijā.

Grundzāles ciematā ir divi ūdens ieguves urbumi, kas atrodas ūdens sagatavošanas stacijas teritorijā, kura ir norobežota. No urbumiem ir iespējams iegūt 80 m<sup>3</sup>/dnn. Pastāvīgi tiek izmantots viens urbums un otrs urbums ir rezerves urbums.

Launkalnes ciematā ir divi urbumi, kuri darbojās uz maiņām. Urbumi atrodas ūdens sagatavošanas stacijas teritorijā, kura ir ierobežota. Līdz ar to vienlaicīgi var darboties viens urbums, katrs no tiem spēj iegūt 60 m<sup>3</sup>/dnn. Abi urbumi izmanto ūdeni no Pļaviņu ūdens horizonta.

Mēru ciematā ir viens urbums, kurš atrodas ūdens sagatavošanas stacijas teritorijā, kura ir norobežota. Ar dziļumsūkni ir iespējams iegūt līdz 40 m<sup>3</sup>/dnn. Ūdens tiek iegūts no Burtnieku ūdens horizonta.

Palsmanes ciematā ir divi urbumu, viens atrodas ūdens sagatavošanas teritorijā un tiek izmantots ikdienā, no šī urbuma ir iespējams iegūt 50 m<sup>3</sup>/dnn. Ūdens tiek iegūts no Gaujas – Amatas ūdens horizonta. Otrs urbums atrodas Palsmanes speciālas skolas teritorijā un ir paredzēts ārkārtas izmantošanai, no šī urbuma ir iespējams iegūt 15,59 m<sup>3</sup>/dnn. Arī rezerves urbuma ūdens tiek iegūts no Gaujas – Amatas ūdens horizonta.

Rozes ciematā ir viens ūdens ieguves urbums, ūdens sagatavošanas stacijas teritorijā ar iespēju iegūt 40,89 m<sup>3</sup>/dnn. Ūdens sagatavošanas stacijas teritorija ir nožogota. Ūdens tiek iegūts no Gaujas ūdens horizonta.

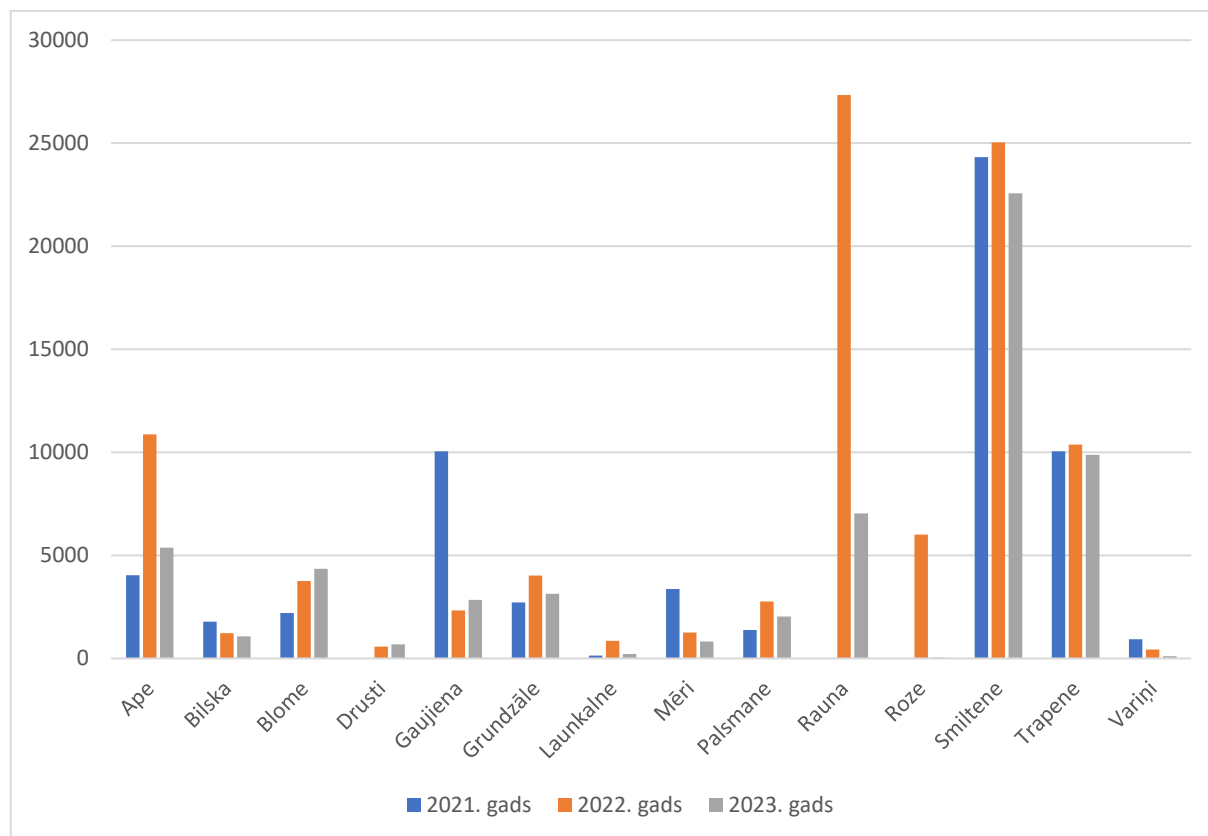
Trapenes ciematā ir viens ūdens ieguves urbums, kurš atrodas ūdens sagatavošanas stacijas telpā un tas ir spējīgs iegūt līdz 100 m<sup>3</sup>/dnn ūdens.

Variņu ciemata ir viens ūdens urbums, kurš atrodas ūdens sagatavošanas stacijas telpā. Urbums spēj iegūt 65 m<sup>3</sup>/dnn. Ūdens tiek iegūts no Gaujas ūdens horizonta. Tas tiek atdzelžots un padots ūdensapgādes tīklā.

Ūdens analīzes tiek veiktas vismaz divas reizes gadā visos Smiltenes novada ciemos un četras reizes gadā Smiltenes pilsētā un Raunas ciemā pie patērētājiem. Analīžu rezultāti ļauj saprast ūdensapgādes tīklu stāvokli, ūdens sagatavošanas stacijas darbību un iepļānot nākotnes darbības vīzijas īstenošanai. 2023. gada 26. septembrī stājās spēkā Ministru kabineta noteikumi Nr. 547 “Dzeramā ūdens obligātās nekaitīguma un kvalitātes prasības, monitoringa un kontroles kārtība”, kas nosaka jaunas prasības ūdens paraugos analizējamo indikator rādītāju pārbaudei un sabiedrības informēšanai. Ar detalizētu informāciju par ūdensapgādes sistēmas darbību var iepazīties iepriekšējo gadu, pārskata gada analīzēs.

Stratēģijas darbības laikā jāturpina veiktais darbs pie ūdens sagatavošanas staciju siltuma zudumu novēršanas, lai varētu ietaupīt energoresursus periodā, kad darbojas apsildes sistēmas. Jāturpina darbs pie ūdens sistēmu skalošanas, lai samazinātu iespēju, kad pie patērētājiem varētu nokļūt ūdens ar neatbilstošiem raksturlielumiem.

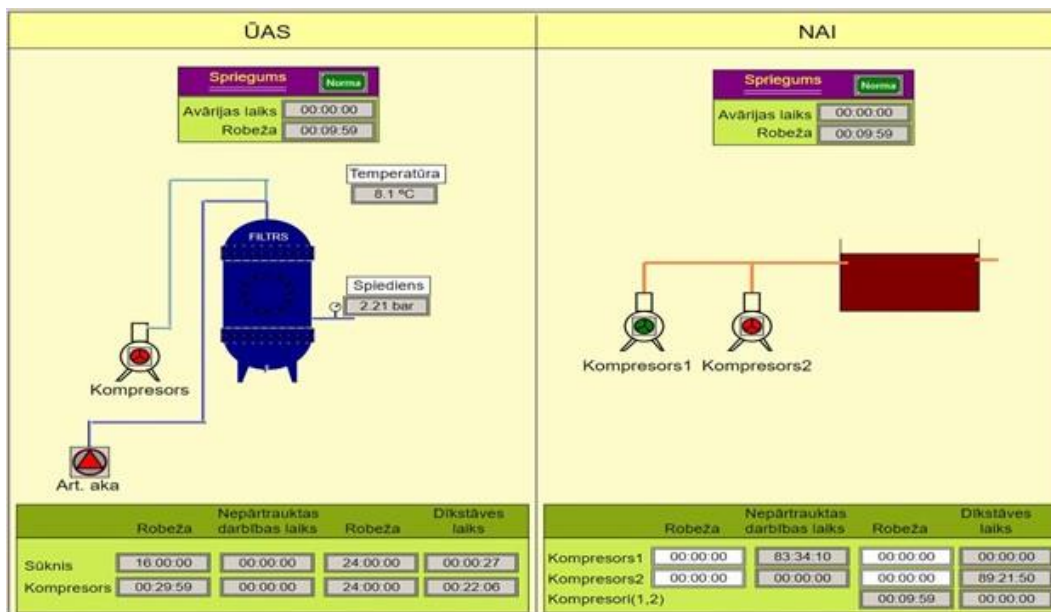
Stratēģijas darbības laikā ir jāpievērš uzmanība Mangāna un Dzelzs saturam pēc ūdens apstrādes, jo šie divi parametri ir bijuši virs normas dažādās ūdens sagatavošanas stacijās. Atbilstoša mangāna un/vai dzelzs koncentrācija dzeramajā ūdenī ir iegūta pēc atkārtotas dzeramā ūdens pārbaudes. Kā arī ir jāveic pastiprināta dzeramā ūdens uzraudzība Launkalnes un Gaujienas ciemā, kur iepriekšējās stratēģijas darbības laikā ir pārsniegts šis parametrs.



4.1. grafiks. Ūdens Zudumi

2022. gadā ir bijuši viss lielākie ūdens zudumi, kas bija sekas nenoslēgtiem ūdens līģumiem vai nesaskaņotai ūdens izmantošanai, gan cauruļvadu stāvoklim un uzskaites mēraparātu kalibrācijas pārbaudei. Stratēģijas termiņā tiks turpināts strādāt pie zudumu samazināšanas, veicot komercuzskaites izbūvi uz īpašumu piederības robežas, kur īpašuma īpašnieki to jau nav veikuši, atbilstoši normatīvajiem aktiem un turpināsim veikt attālināto komercuzskaites mēraparātu uzstādīšanu, kuri palīdz laicīgi konstatēt ūdens noplūdes klientu atbildībā esošajās ūdensapgādes sistēmās. Kā arī turpināsi veikt ūdens cauruļvadu rekonstrukcijas ciemos, kur ūdens zudumi sastāda lielāku daļu no kopējā izsūkņētā ūdens apjoma.

Atbilstoši iepriekš izvirzītajiem mērķiem, lai varētu attālināti pārraudzīt sistēmas darbību un novērst sistēmas darbības pārtraukumus, ciemos tika uzstādīta SCADA sistēma, tādā veidā ļaujot veikt attālinātu uzraudzību, samazinot ūdensapgādes pārtraukumus un laicīgāk konstatējot sistēmas darbības nepilnības.



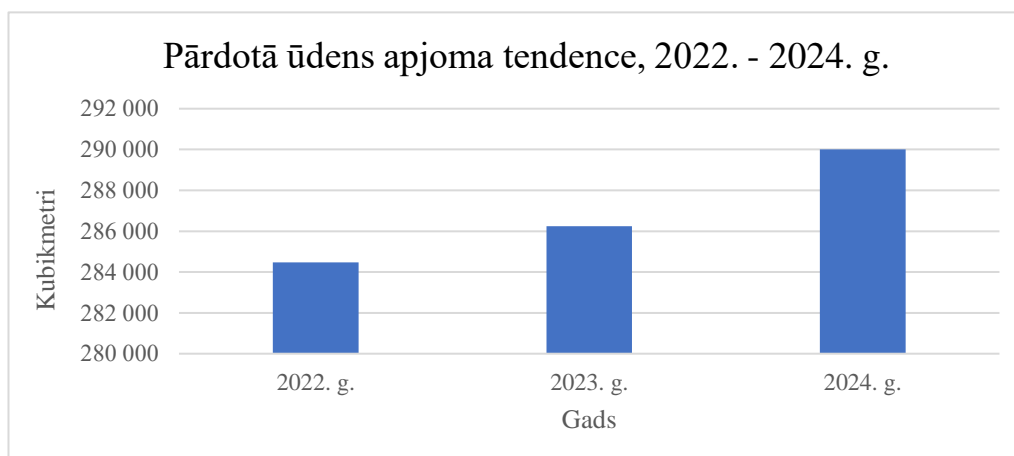
4.2. attēls SCADA ciematos

Stratēģijas darbības periodā tiek plānots veikt ūdens zudumu samazinājumu par 5% - 3009 m<sup>3</sup>.

### Ūdens apjoma tendences rādītāji pa gadiem

Periodā no 2022.-2024. gadam, kopumā pārdotā ūdens apjoma tendence bija augoša. Kopējā pārdotā ūdens apjoms ir audzis par aptuveni ~2%. Zemāk atspoguļoti pārdotā ūdens daudzuma grafiskie dati un tendences.

Pārdotais ūdens ( m <sup>3</sup> )	
ar 01.01.2022. pievienoti - Ape, Gaujiena, Drusti, Rauna, Rozes, Trapene	
Gads	Ūdens
2022	284 474
2023	286 246
2024	290 000



### Notekūdeņi, to attīrīšana un novadīšana

Sabiedrība ir Smiltenes novada pašvaldības kapitālsabiedrība, kas sniedz centralizētos kanalizācijas pakalpojumus Smiltenes novadā: Smiltenes novada administratīvajā teritorijā - Smiltenes novada Apes pilsētā, Drustu pagasta Drustu ciemā, Gaujienas pagasta Gaujienas ciemā, Raunas pagasta Raunas un Rozes ciemos, Trapenes pagastā Trapenes ciemā, Smiltenes pilsētā, Brantu pagasta Vidzemes ciemā, Launkalnes pagasta Launkalnes un Silvas ciemos, Variņu pagasta Variņu ciemā, Palsmanes pagasta Palsmanes ciemā, Grundzāles pagasta Grundzāles ciemā, Bilskas pagasta Bilskas un Mēru ciemos, Blomes pagasta Blomes ciemā un Smiltenes pagasta Kalnamuižas un Brutuļu ciemos.

Kopējais centralizēto kanalizācijas tīklu garums, kas ir sabiedrības īpašumā, valdījumā vai turējumā, sastāda: 109 899 m.

Nr.	Pakalpojuma sniegšanas vieta	Tīklu garums (m)
1.	Smiltenes aglomerācija	54 340
2.	Blome, Blomes pagasts	2 537
3.	Launkalne, Launkalnes pagasts	1 227
4.	Variņi, Variņu pagasts	5 874
5.	Palsmane, Palsmanes pagasts	3 575
6.	Grundzāle, Grundzāles pagasts	2 264
7.	Bilska, Bilskas pagasts	3 694
8.	Mēri, Bilskas pagasts	787
9.	Rauna, Raunas pagasts	11 809
10.	Ape, Apes pagasts	8 653
11.	Drusti, Drustu pagasts	4 093
12.	Gaujiena, Gaujienas pagasts	4 030
13.	Roze, Raunas pagasts	2 844
14.	Trapene, Trapenes pagasts	4 172
	<b>Kopējais tīku garums:</b>	<b>109 899</b>

Sabiedrības apsaimniekošanā ir 14 notekūdeņu attīrīšanas iekārtas ar dažādiem darbības parametriem, attīrīšanas pakāpi, ieplūstošo notekūdeņu sastāvu un tā daudzumu.

Smiltenes aglomerācijas notekūdeņu attīrīšanas atrodas Brutuļu ciemā. Notekūdeņu attīrīšanas iekārtu galvenais tehnoloģiskais process ir bioloģiskā attīrīšana, kas balstīts uz zemas

slodzes aktīvo dūņu apstrādi. Normālu bioloģiskā procesa noriti Smiltenes notekūdeņu attīrīšanas iekārtās nodrošina divas paralēlas notekūdeņu priekšattīrīšanas un viena bioloģisko procesu tehnoloģiskā līnija. Iekārtas arī nodrošina dūņu blīvēšanu un mehānisko atūdeņošanu, kā arī daļēju dūņu apstrādi dūņu laukos, tiek strādāts pie tā, lai NAI teritorijā varētu veikt kvalitatīvu dūņu apstrādi izstrādājot kompostu. Attīrītie notekūdeņi tiek novadīti upē Abuls.

Apes notekūdeņu iekārtas atrodas nedaudz ārpus Apes pilsētas robežas - notekūdeņu iekārtas atrašanās vietas nosaukums ir “Jašupe”. Notekūdeņu attīrīšanas iekārtu nosaukums ir BIO-KRD-180. Iekārtas nodrošina bioloģiskos attīrīšanas procesus, izmantojot aktīvo dūņu metodi, iekārtu rezervuārs ir sadalīts trīs kamerās: anaerobajā, aerācijas un otrreizējā nostādinātājā. Notekūdeņu plūsma organizēta paštecē un pēc attīrīšanas procesiem ieplūst Vaidavas upē.

Raunā tiek izmantotas “BIO-700” notekūdeņu attīrīšanas iekārtas, kuras nodrošina bioloģiskos attīrīšanas procesus, izmantojot aktīvās dūņas. Attīrīšanas iekārtas atrodas Raunas upes malā, ar atrašanās vietas nosaukumu “Upmalas”. Notekūdeņi cauri attīrītavām plūst pašteces ceļā un ietek Raunas upē. Attīrītavu teritorijā arī ir izveidoti dūņu lauki, dūņu uzglabāšanai. Iepriekšējās stratēģijas darbības laikā tika veikti rekonstrukcijas darbi teritorijā izveidojot jaunu telpu, kur novietot attīrīšanas iekārtu darbībai nepieciešamās elektroierīces.

Bilskā ir uzstādītas “BB M-BIO-KRB-45” bioloģiskās notekūdeņu attīrīšanas iekārtas, kuras izmanto šūnveida plastmasas blokus – Bioblok Exponet 150, attīrīšanas procesiem. Pēc attīrīšanas iekārtām notekūdeņi tiek novadīti novadgrāvī, kur tie aptuveni pēc 600 metriem ietek Kurmīšupītē.

Blomē ir priekšattīrīšanu bloks un 2 bioloģiskie attīrīšanas bloki. Priekšattīrīšanas izmanto Moving Bed Bio Reactor (MBBR) tehnoloģiju, kurā galvenos attīrīšanas procesus veic bioplēve, kas ir piestiprināta pie mazām plastmasas šūnām. Nodrošinot labus attīrīšanas rādītājus un atvieglojot slodzi uz abiem “BIO M-50” bioloģisko attīrīšanu blokiem. “Bio M-50” notekūdeņu attīrīšanai izmanto bioloģiski aktīvās dūņas. Iekārtai ir trīs daļas - denitrifikators, aerotenks un nostādinātājs. Attīrīti notekūdeņi ietek Nigras upē.

Drustu notekūdeņu attīrīšanas iekārtas atrodas adresē “Linaižu Pļavas”, uzstādīto iekārtu nosaukums ir “BIO M-50”. Iekārtas darbojas ar bioloģiski aktīvo dūņu palīdzību. Attīrīšanas iekārtu bloks ir sadalīts trīs daļās - denitrifikatora, aerotenka un otrreizējā nostādinātāja daļā. Notekūdeņi pēc attīrīšanas procesiem pašteces ceļā ietek novadgrāvī un pēc aptuveni 2,7 km Palsas upē.

Gaujienā notekūdeņu attīrīšanas iekārtas atrodas adresē “Lejas”, uzstādītas ir divas “BIO M-62,5” iekārtas, kuras veic bioloģiskos attīrīšanu procesus izmantojot zemas slodzes dūņas.



Attīrīšanas iekārtām ir trīs bloki – denitrifikators, nitrifikators un otrreizējais nostādinātājs, kuri spēj nodrošināt pareizus bioloģiskos attīrīšanas procesus. Attīrītie notekūdeņi paštesces ceļā ietek Gaujas vecupē.

Grundzālē ir uzstādīti divi “BB M-42,5” notekūdeņu attīrīšanas bloki, katram blokam ir 6 sekcijas, kurās ir uzstādīti Bioblok Exponet 150 šūnveida plastmasas bloki. Notekūdeņu attīrīšanas procesus veic uz plastmasa blokiem esošā mikroorganismu biocenoze plēvītes veidā. Pēc attīrīšanas procesiem notekūdeņi paštesces ceļā ietek Vecpalsas upē.

Launkalnē ir uzstādītas bioloģiskās notekūdeņu attīrīšanas iekārtas ar nosaukumu “BioDRY-S-75”. Notekūdeņu attīrīšanas iekārtas ir nodotas ekspluatācijā 2009. gadā. Notekūdeņu attīrīšanas iekārtu bloka konstrukcija ir aprīkota ar Bioblok Exponet 150 plastmasas blokiem un membrānu aeratoriem. Attīrīšanas procesus nodrošina uz plastmasas blokiem piestiprinātā mikroorganismu biocenoze plēvīte. Biocenoze zemā noslogojuma dēļ un pateicoties specifiskajiem procesiem, bioplēves slānī, rodas labvēlīgi apstākļi vienlaicīgai nitrifikācijai un denitrifikācijai.

Mēros ir uzstādītas notekūdeņu attīrīšanas iekārtas ar nosaukumu “BB-35”, kuras izmanto plastmasas blokus – Bioblok Exponet 150, notekūdeņu attīrīšanas procesu nodrošināšanai. Bioblok Exponet 150 ir plastmasas bloki pārklāti ar biocenoze plēvīti, kas nodrošina pareizus attīrīšanas procesus. Notekūdeņi paštesces ceļā ietek Gružupītē.

Palsmanē notekūdeņu attīrīšanai ir uzstādīts biobloks “BIO M-50”, kas nodrošina bioloģiskos attīrīšanas procesu ar zemas slodzes aktīvo dūņu palīdzību. “BIO M-50” iekārtai ir trīs daļas - denitrifikācijas daļa, aerācijas daļa un otrreizēja nostādinātāja daļa. Pēc attīrīšanas procesu veikšanas notekūdeņi paštesces ceļā ietek Kļavaisa upītē.

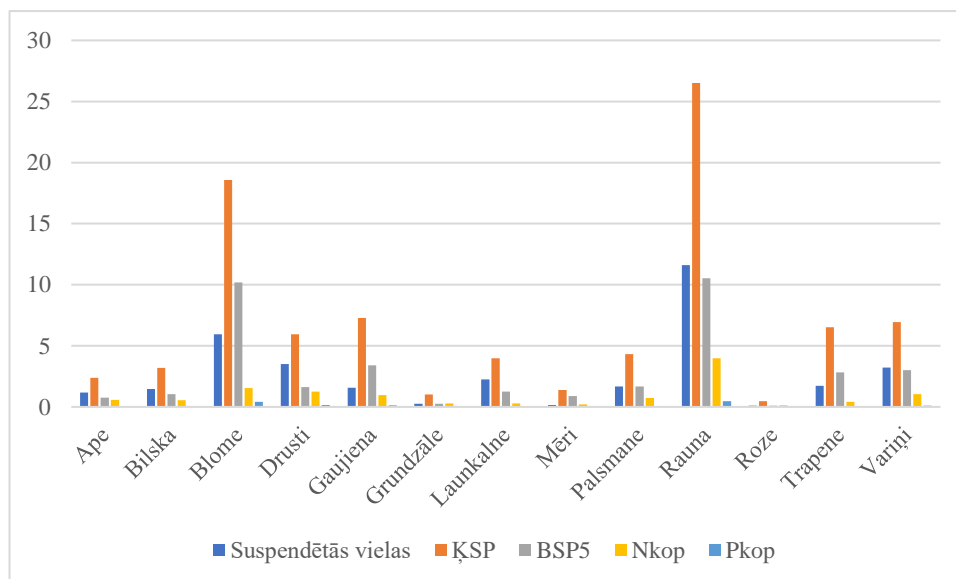
Rozē notekūdeņu attīrīšanas iekārtas atrodas adresē “Priedes”. Notekūdeņu attīrīšanai ir uzstādīti divi attīrīšanas bloki “BIO M-25”. Kas bioloģisko attīrīšanu nodrošināšanai izmanto zemas slodzes aktīvās dūņas. Attīrīšanu bloks ir sadalīts trīs daļās, kur pirmā daļa nodrošina denitrifikācijas procesus, otrā daļa nodrošina aerāciju un trešā daļa ir paredzēta otrreizējai nostādināšanai. Notekūdeņi pēc attīrīšanas iekārtām paštesces ceļā ietek upē Lisa.

Trapenē sadzīves notekūdeņu attīrīšanai ir uzstādītas bioloģiskās iekārtas ar nosaukumu “BIO-KRD-90”. Iekārtas ekspluatācijā ir nodotas 2013. gadā. Iekārtas nodrošina bioloģiskos attīrīšanas procesus, izmantojot zemas slodzes aktīvo dūņu metodi, iekārtu rezervuārs ir sadalīts trīs kamerās: anaerobajā, aerācijas un otrreizējā nostādinātājā. Attīrītie notekūdeņi pēc 50 metriem, paštesces ceļā ietek Melnupē.

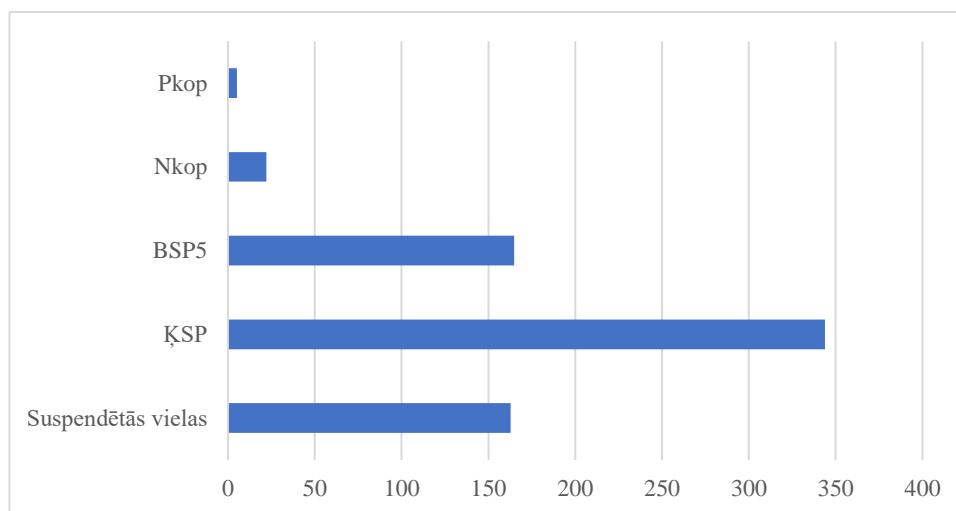
Variņos ir uzstādītas bioloģiskās attīrīšanas iekārtas ar nosaukumu "BIO M-65", attīrīšanas bioloģiskie procesi notiek ar brīvi peldošu aktīvo dūņu palīdzību. Attīrīšanas iekārtas sastāv no piecām sekcijām - vidējā daļā atrodas denitrifikators un tad uz abām pusēm plūsma tiek sadalīta, lai ieplūstu aerācijas daļās un pēc tam otreizējos nostādinātājos. Pēc attīrīšanas procesu veikšanas notekūdeņi paštesces ceļā ieplūst Palsas upē.

Iepriekšējās stratēģijas darbības rezultātus var salīdzināt uzņēmuma pārskata gada analīzē, bet pēc normatīvajiem nosacījumiem attīrīšanas iekārtas visās apdzīvotās vietās ar centralizēto kanalizāciju darbojas atbilstoši. Lielāka uzmanība ir jāpievērš Launkalnes un Variņu attīrīšanas iekārtām, kur dažādu apstākļu pēc analizētajos paraugos ir bijis īslaicīgs virsnormas piesārņojums.

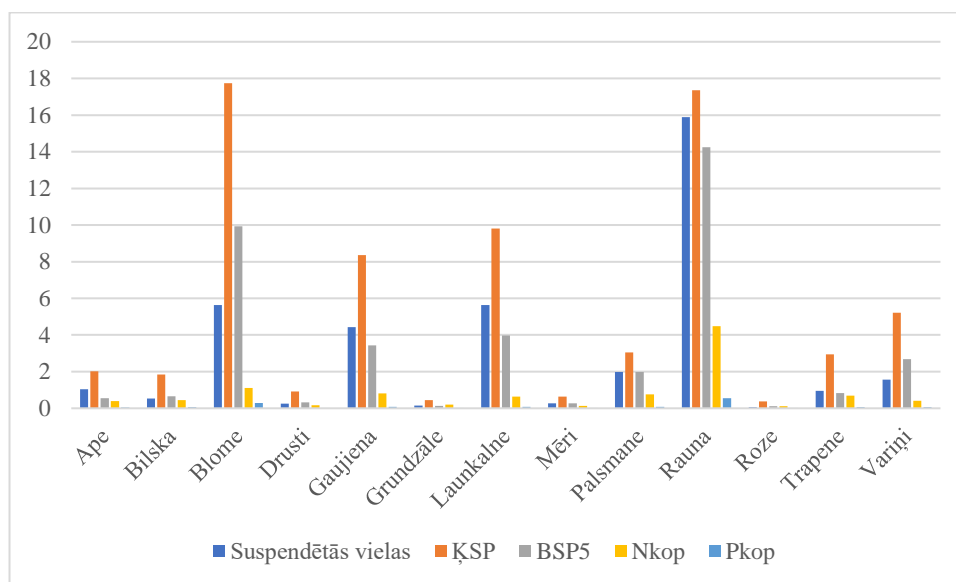
4.3. grafikā tiek norādīta kopējā attīrīšanas iekārtās saņemtā notekūdeņu piesārņojuma slodze tonnās 2022. gadā un 4.4. grafikā 2022. gadā piesārņojuma slodze tonnās Smiltenes pilsētas NAI. 4.5. grafiks 2023. gadā ciematos un 4.6. grafiks 2023. gads Smiltenes pilsētā. Slodzes ir aprēķinātas, jo ir dažādi nosacījumi ieplūstošo parametru analizēšanai atkarībā no piesārņojošās darbības atļaujas, līdz ar to rezultāti pilnībā nenorāda uz iekārtas darbību. 4.7. grafikā attēlota izplūstošā attīrīto notekūdeņu piesārņojuma koncentrācija tonnās 2022. gadā un 4.8. grafikā 2022. gads, Smiltene. 2023. gadā. 4.9 grafikā 2023. gada izplūstošo notekūdeņu slodze tonnās ciematos un 4.10 grafikā Smiltenes pilsēta 2023. gadā.



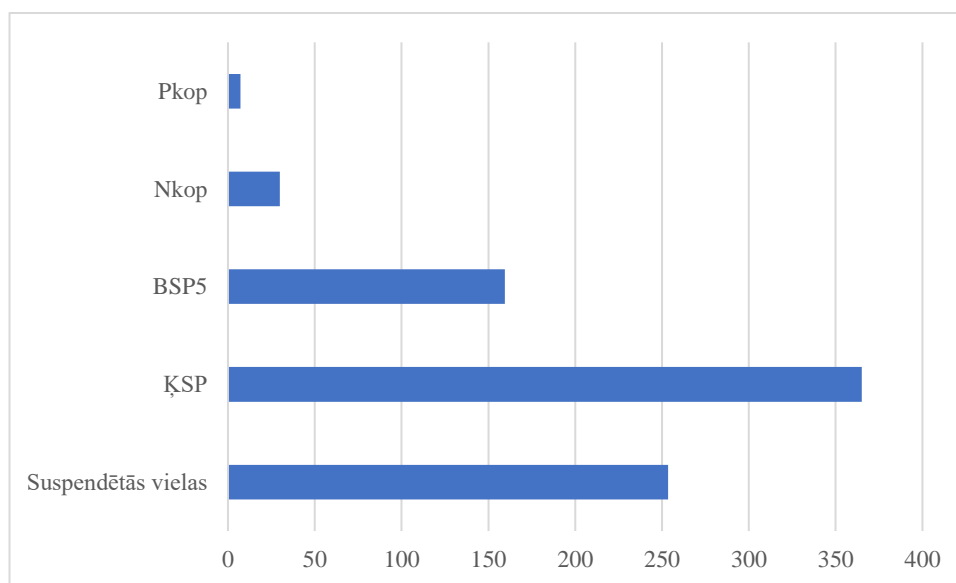
4.3. grafiks. Ieplūstošie notekūdeņu slodze tonnas 2022. gads



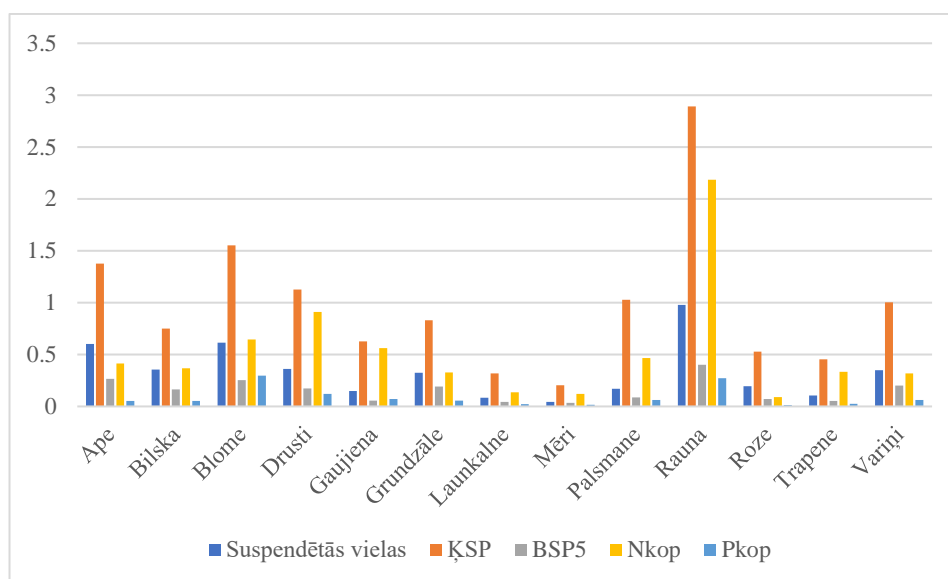
4.4. grafiks. Ieplūstošo notekūdeņu slodze tonnas 2023. gads Smiltene



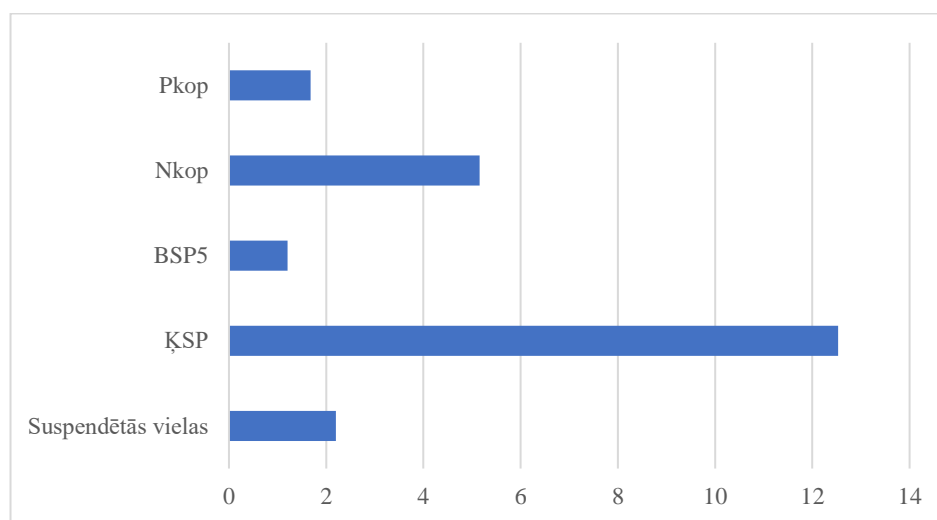
4.5. grafiks. Ieplūstošo notekūdeņu slodze tonnas 2023. gads



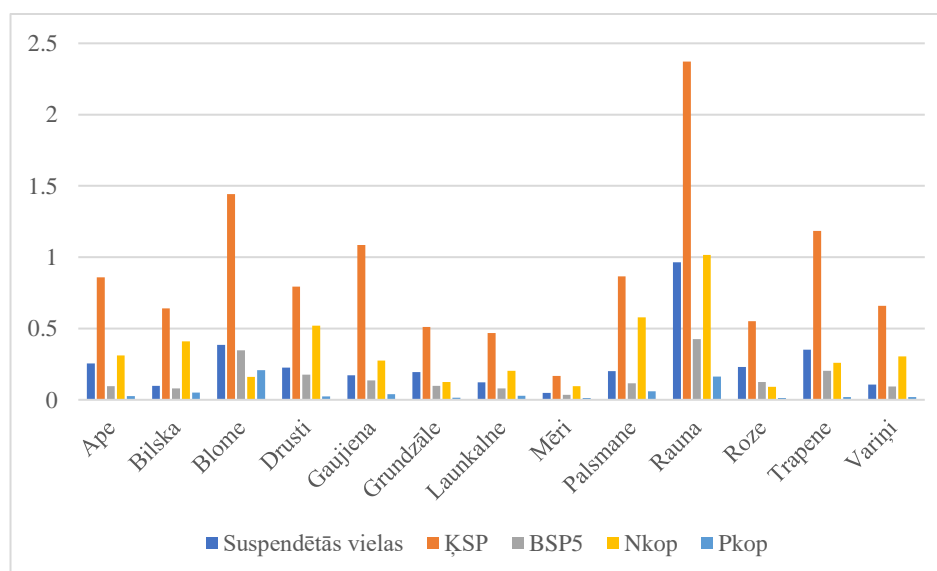
4.6. grafiks. Ieplūstošo notekūdeņu slodze tonnas 2023. gads Smiltene



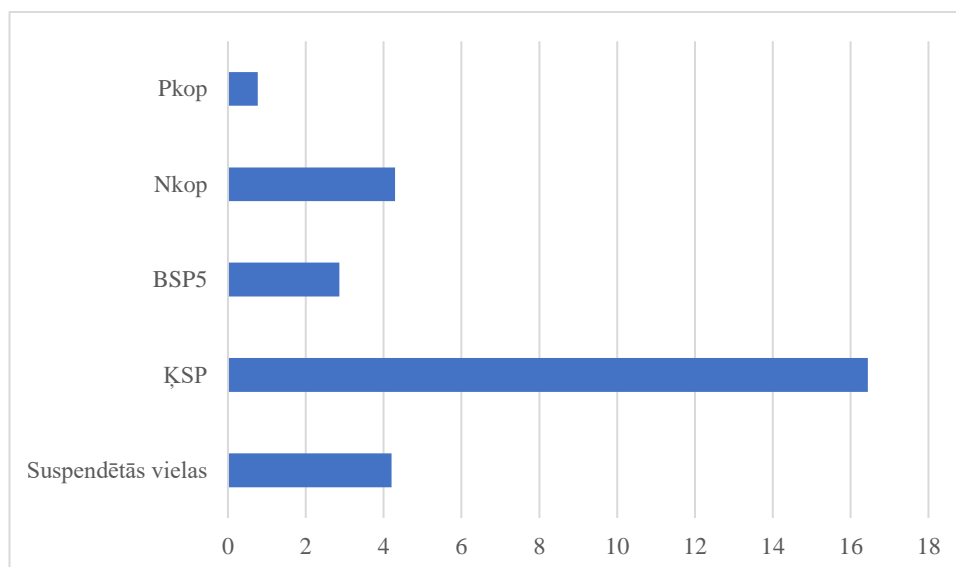
4.7. grafiks. Izplūstošo notekūdeņu slodze tonnas 2022. gads



4.8. grafiks. Izplūstošo notekūdeņu slodze tonnas 2022. gads Smiltene



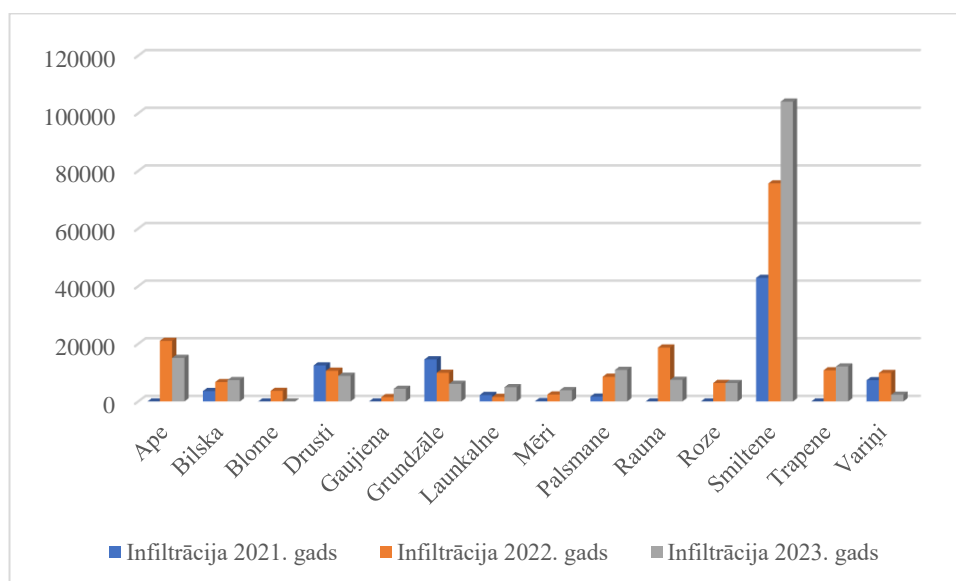
4.9. grafiks. Izplūstošo notekūdeņu slodze 2023. gad



4.10. grafiks. Izplūstošo notekūdeņu slodze 2023. gads Smiltene

Rezultatīvie rādītāji norāda uz labu attīrīšanas iekārtu darbību un stratēģijas periodā nav plānots ievērojami uzlabot attīrīšanas iekārtu darbību, bet izmantojot resursus efektīvi nodrošināt normatīvajiem dokumentiem atbilstošu notekūdeņu attīrīšanu.

Iepriekšējās stratēģijas darbības laikā, lai gan tika strādās pie infiltrācijas samazinājuma tas ir dubultojies no 2021. gadam līdz 2023. gadam. Viens no sasniedzamajiem mērķiem ir infiltrācijas samazināšana un rezultatīvais rādītājs būtu samazināt infiltrācijas apjomu par 10% jeb 19398 m<sup>3</sup> notekūdeņu. 4.11. grafikā ir parādīts infiltrācijas apjoms katrā apdzīvotā vietā, kur ir centralizētie kanalizācijas pakalpojumi laika periodā no 2021. gads līdz 2023. gads.

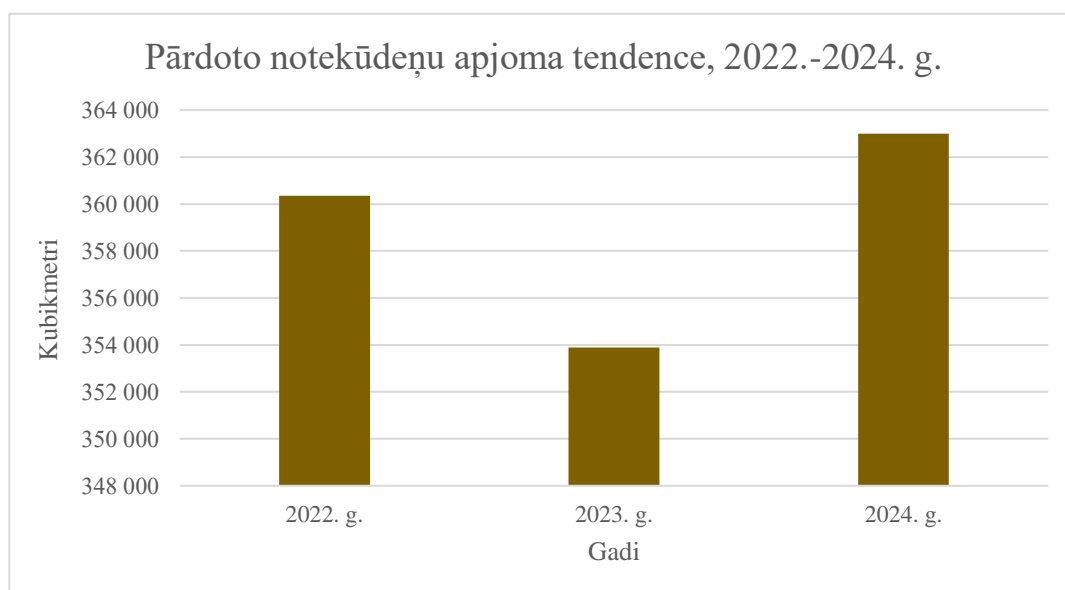


4.11. grafiks. Infiltrācija 2021. – 2023. gads

### Notekūdeņu apjoma tendences rādītāji pa gadiem

Neskatoties uz to, ka periodā no 2022.-2024. gadam, ražošanas uzņēmumu pārdotā notekūdeņu apjoms ir ar samazinājuma tendenci ~4.6%, kopēja pārdotā notekūdeņu apjoma dinamika ir augoša par aptuveni ~1%. Zemāk atspoguļoti grafiskie dati par pārdoto notekūdeņu daudzumu un tendences.

Pārdotais notekūdeņu daudzums ( m <sup>3</sup> )	
ar 01.01.2022. pievienoti - Ape, Gaujiena, Drusti, Rauna, Roze, Trapene	
Gads	Notekūdeņi
2022	360 349
2023	353 890
2024	363 000



### Izvirzītie mērķi

Iepriekšējās stratēģijas ietvaros viens no izvirzītajiem mērķiem bija informēt un izglītot iedzīvotājus par vides piesārņojumu, kas tika veikts iesaistoties Latvijas ūdensapgādes un kanalizācijas uzņēmumu asociācijas darbībā palīdzot izstrādāt decentralizēto kanalizāciju ierīkošanas noteikumu projektu. Piedaloties dažādos semināros un uzņemot Smiltenes novada skolēnus Sabiedrības ūdens sagatavošanas stacijās un notekūdeņu attīrīšanas iekārtās. Šīs stratēģijas ietvarā tiek plānots turpināt darbu pie sabiedrības izglītošanas un iesaistes ūdenssaimniecības un ar to saistītajos vides jautājumos.

Nākotnē uzņēmums turpinās darboties, lai sasniegtu normatīvajiem aktiem atbilstošos ūdens un kanalizācijas raksturlielumus un nodrošinās atbilstošu attīrīšanu, veicot nepieciešamās darbības, lai sasniegtu izvirzīto mērķi.

Sabiedrības interesēs vērsta saimnieciska darbība ir sasniedzama veicot infiltrācijas un ūdens zudumu iemeslu konstatēšanu un novēršanu. Lokalizējot kanalizācijas cauruļvadu posmus un tos atremontējot vai nomainot, lai samazinātu infiltrācijas apjomu. Mērķa sasniegšanai tiks veltīts arī vairāk darbinieku laiks, kanalizācijas sistēmu apsekošanai lietus laikā, lai konstatētu nesaskaņotus lietus ūdens kanalizācijas pievienojumus centralizētajai kanalizācijas sistēmai, kas samazinās attīrīšanas iekārtās ieplūstošo notekūdeņu daudzumu, par kuriem netiek saņemta samaksa. Ūdens zudumu samazināšanai ir nepieciešams veikt lielākas investīcijas esošo cauruļvadu nomaiņai, kas ir salīdzinoši laikietilpīgās un dārgāks process, kā līdz šim veiktie lokālie avārijas novēršanas darbi, bet samazina iespēju ūdens cauruļvada bojājumiem veidoties jau remontētos posmos. Ūdens cauruļvadu nomaiņa tiks izskatīta cauruļvadiem, kur atkārtoti tiek veikti remontēti. Tādā veidā samazinot ūdens apgādes zudumus par 1,5% un infiltrāciju par 3%,

Lai sasniegtu izvirzītos saimnieciskās darbības mērķus tiks veikta arī esošo pakalpojuma saņēmēju īpašumu apsekošana, izvirzot par prioritāti apsekot īpašumus, kur tiek sniegts tikai viens no centralizētiem pakalpojumiem, vai pakalpojums netiek sniegts vispār. Uzstādītais mērķis ir veikt 60 īpašumu apsekošanu gadā.

Lai uzlabotu iekārtu ilgmūžību un samazinātu darbības pārtraukumus avārijas gadījumos, tiks strādāts pie iekārtu savlaicīgiem remontiem un kritiski svarīgo iekārtu rezervju veidošanas, izvērtējot finansiālās iespējas, iekārtas iegādes un saņemšanas laikus un uzglabāšanas iespējas.

Tā kā uzņēmums ir sācis darbību pie attālināto uzraudzības sistēmu ieviešanas arī turpmākajos uzdevumos ir attālinātu komercuzskaites mērparātu uzstādīšana un inovatīvu risinājumu meklēšana, lai uzlabotu sadales tīkla darbību un ūdens cauruļvadu bojājumu noteikšanu.

## Projekti un attīstība

Ūdenssaimniecības attīstība ir būtiska, lai nodrošinātu normatīvos noteiktās prasības, kvalitatīvu dzīves vidi un samazinātu vides piesārņojumu. Sabiedrības finanšu iespēju robežās tiek un tiks īstenoti projekti, lai uzlabotu ūdensapgādes un kanalizācijas sistēmas. Projektu īstenošanā, kā galvenais sadarbības partneris ir Smiltenes novada pašvaldība.

Sabiedrība ir iesniegusi projektu pieteikumus, kurus, pie finansiāli un ekonomiski pamatota rezultāta, arī ir plānots īstenot vai uzsākt stratēģijas periodā.

- Ukrainas – Latvijas projekts “Smart Water Infrastructure Management - LIFE SWIM”, kur plānota jaunu tīklu izbūve Smiltenē.
- Projekts “Limbažu ielas turpinājuma, iekškvartāla ielu un inženierkomunikāciju jaunbūve un pārbūve”. Ūdensvadu un kanalizācijas tīklu būvniecība.
- Ūdensvada izbūve Kalna ielā, Smiltenē, Projekta Nr.6.1.1.3/1/24/A/015 “Uzņēmējdarbības veicināšana Smiltenes pilsētā III. kārtā” ietvaros.
- Angāra jaunbūve Brutuļu NAI dūņu laukam ar funkcionālu jumtu saules paneļu uzstādīšanai

Sabiedrība stratēģijas periodā plāno pastāvīgi sekot līdz un izvērtēt ekonomiski pamatotu iesaisti arī citu projektu uzsākšanā vai realizēšanā.

## Tarifa projekta iesniegšana pārskatīšanai un apstiprināšanai

Sabiedrības sniegto ūdenssaimniecības pakalpojumu apjoms gan ūdensapgādes pakalpojumam, gan kanalizācijas pakalpojumam pārsniedz 100 000 m<sup>3</sup> gadā. Līdz ar to, ūdenssaimniecības pakalpojumu sniedzējam ir jāreģistrējas reģistrā kā sabiedrisko pakalpojumu sniedzējam, kam nepieciešams Regulatora apstiprināts ūdenssaimniecības pakalpojumu tarifs.

Apstākļos, kas rodas, ja ūdenssaimniecības pakalpojumu lietotāju izdarītie tarifu maksājumi nesedz ekonomiski pamatotas sabiedrisko pakalpojumu izmaksas, ūdenssaimniecības pakalpojumu sniedzējam, lai nerastos finansiālas grūtības izpildīt Likumā “Par sabiedrisko pakalpojumu regulatoriem” un Ūdenssaimniecības pakalpojumu likumā noteiktās prasības, ir pienākums iesniegt atbilstošu tarifu projektu izskatīšanai sabiedrisko pakalpojumu regulēšanas komisijai.



Sabiedrība 2025. gadā, plāno iesniegt Sabiedrisko pakalpojumu regulēšanas komisijai izskatīšanai un apstiprināšanai jaunu tarifu projektu. Sabiedrība arī nākamajā stratēģijas periodā pārskatīs tarifu atbilstoši faktiskajai ekonomiskajai situācijai, bet ne retāk, kā reizi 3 (trīs) gados.

### **Regulēto pakalpojumu tarifi, cenu noteikšanas pamatojums**

Lēmējinstītūcija, lēmuma datums, Nr.	Tarifs, EUR, bez PVN	Tarifs, EUR, bez PVN
Sabiedrisko pakalpojumu regulēšanas komisijas padomes 10.11.2022. lēmums Nr.243	<b>1.50</b>	<b>1.76</b>

### **Līdzdalība Latvijas ūdens un kanalizācijas asociācijā**

Sabiedrība ir Latvijas ūdensapgādes un kanalizācijas uzņēmumu asociācijas (saīsināti LŪKA) biedrs kopš 2015. gada. Latvijas Ūdensapgādes un kanalizācijas uzņēmumu asociācija kā profesionāla nevalstiska organizācija pastāv jau kopš 1990. gada un ir nozīmīga ūdenssaimniecības nozares attīstībā, kurā ar kopīgām interesēm un mērķiem apvienojas ūdenssaimniecības un nozares saistīti uzņēmumi. Kopumā Latvijas Ūdensapgādes un kanalizācijas uzņēmumu asociācija apvieno 53 biedrus.

## 5. NAMU APSAIMNIEKOŠANA

Apsaimniekošanas pamatprincipi balstīti uz normatīvajos aktos noteikto un dzīvokļu kopības pieņemtajiem lēmumiem.

### **Vīzija un misija:**

**Misija** - veikt kvalitatīvu un nepārtrauktu dzīvojamo māju apsaimniekošanu un uzturēšanu, nodrošinot pārvaldīšanas procesa nepārtrauktību, veicinot dzīvojamo māju uzlabošanu visā to ekspluatācijas laikā. Izveidot dzīvojamā fonda apsaimniekošanas maksas sadalījuma kritērijus un ieviest tos praksē, nosakot īpašuma pārvaldīšanas izdevumus atkarībā no apsaimniekojamā objekta stāvokļa.

**Vīzija** - turpina sekmīgi attīstīt pārvaldāmo dzīvojamo fondu. Uzlabot kapitālsabiedrības reputāciju iedzīvotāju vidū un turpināt ieņemt līdera pozīcijas namu pārvaldīšanas jomā Smiltenes novadā.

### **Stratēģiskie mērķi:**

Kapitālsabiedrība nodrošina dzīvojamo māju pārvaldīšanas pakalpojumus kvalitatīvi, pamatojoties uz personāla profesionalitāti, pieredzi, efektīvu finanšu līdzekļu izlietojumu dzīvojamo māju remontam un uzlabošanai, atbilstoši dzīvokļu kopības lēmumiem un maksātspējai, piemērojot progresīvas pārvaldības un darbu izpildes metodes. Pārvaldīšanas maksas un nepieciešamo darbu noteikšana, kas tiek balstīta uz iepriekšējo pieredzi konkrētā īpašuma pārvaldīšanā, ko ir iespējams detalizēti atspoguļot un pierādīt pakalpojuma ņēmējam. Īpašumu pārvaldīšanas darbu un cenu noteikšanas metodika un pielietojums ļauj daudzdzīvokļu dzīvojamo namu iedzīvotājiem izprast pārvaldīšanas maksā ietilpstošos pakalpojumus un to izmaksu pamatotību.

### **Uzdevumi un funkcijas:**

#### **Tehniskie darbi ēku un teritoriju uzturēšanā**

- Ēku tehniskā stāvokļa apsekošana un novērtējuma sniegšana, nepieciešamo darbu realizācija.
- Inženiertehnisko iekārtu un konstrukciju uzraudzība un uzturēšana, kosmētisko un kapitālo remontdarbu veikšana.

- Būvniecības darbu un citu kopīpašumam nepieciešamo darbu plānošana, organizēšana un vadīšana.
- Teritorijas labiekārtošanas darbu organizēšana, ietvju, laukumu un brauktuvju remontdarbu veikšana.
- Energoefektivitātes paaugstināšanas pasākumu risināšana.
- VUGD ugunsdrošības noteikumu ievērošana.
- Rotaļu laukumu uzturēšana.

### **Inženiertehnisko iekārtu un konstrukciju uzturēšana**

- Komunālo pakalpojumu piegādes organizēšana.
- Ūdens, kanalizācijas, siltumapgādes un elektroinstalācijas atbildības robežās esošo sistēmu uzturēšana, remontēšana/nomaiņa un nepārtrauktas darbības nodrošināšana.
- Siltummezgla darbības nodrošināšana, t.sk. apkures pieslēgšana un atslēgšana.
- Patēriņa mēraparātu verifikācija un uzstādīšana.
- Dūmvadu un ventilācijas sistēmu uzturēšana un tīrīšana.
- Elektronisko kodu atslēgu un citu risinājumu uzturēšana un nodrošināšana.

### **Administratīvie, grāmatvedības un juridiskie pakalpojumi**

- Organizējam Dzīvokļu īpašnieku kopības lēmumu pieņemšanu.
- Grāmatvedības pakalpojumu vešana pārvaldībā esošām ēkām.
- Maksājumu sadale, rēķinu sagatavošana un izsūtīšana īpašniekiem.
- Juridiskais atbalsts, tai skaitā parādu piedziņa.
- Finanšu līdzekļu uzskaitē.
- Plānoto ienākumu un izdevumu tāmes sagatavošana.

### **Finansējuma piesaiste māju atjaunošanai un pagalmu labiekārtošanai**

- Māju un teritoriju atjaunošanas projektu plānošana, kontrole un vadība.
- Organizēt finansējuma piesaisti.
- Nepieciešamo iepirkumu organizēšana.
- Projekta pēcuzraudzības pārskatu un atskaišu iesniegšana.

### Telpu un teritorijas uzkopšana

- Teritoriju un autostāvvietu uzkopšana, zāles pļaušana, zāliena ierīkošana un uzturēšana.
- Apstādījumu ierīkošana un uzturēšana, koku vainagu veidošana un atzarošana.
- Kāpņu telpu, bēniņu un pagrabu, koplietošanas telpu uzkopšana.
- Citi pakalpojumi, kas saistīti ar tīrības un kārtības uzturēšanu.

Visi nepieciešamie un plānotie darbi tiek īstenoti pamatojoties uz normatīvo regulējumu un dzīvokļu īpašnieku vēlmēm, to pieņemtajiem lēmumiem un finansiālām iespējām.

### Daudzdzīvokļu dzīvojamo māju energoefektivitātes paaugstināšanas projekti

<b>Uzsākts 2024. gadā:</b>
Izstrādāts daudzdzīvokļu dzīvojamās mājas “Energoefektivitātes paaugstināšanas” projekts, izmantojot Smiltenes novada domes līdzfinansējumu un iesniegti projekti AS “ATTĪSTĪBAS FINANŠU INSTITŪCIJA ALTUM”. <b>Limbažu iela 3</b>
<b>2025. - 2026. gadam:</b>
Atbilstoši iedzīvotāju kopsapulces lēmumam, tiks virzīts uz realizēšanu projekts “Energoefektivitātes paaugstināšanas būvdarbi daudzdzīvokļu dzīvojamā mājā” <b>Limbažu ielā 3</b>
<b>2025. – 2030. gadam:</b>
ES fondu līdzekļus apguve un darbu turpināšana, pie AS “ATTĪSTĪBAS FINANŠU INSTITŪCIJA ALTUM” vai cita finanšu avota projektu ieviešanu un īstenošanu, lai veicinātu Energoefektivitātes paaugstināšanas projektu īstenošanu.

### Dalītā īpašuma izbeigšana privatizētajās daudzdzīvokļu mājās

<b>Uzsākts 2024. gadā:</b>
Uzsākta procedūra piespiedu dalītā īpašuma attiecību izbeigšanai daudzdzīvokļu mājā, ļaujot dzīvokļu īpašniekiem izmantot tiesības un iespēju izpirkt mājai piesaistīto zemi par tās kadastrālo vērtību <b>Daugavas iela 2</b>
<b>2025. gads</b>

Uzsākt procedūru piespiedu dalītā īpašuma attiecību izbeigšanai daudzdzīvokļu mājā, ļaujot dzīvokļu īpašniekiem izmantot tiesības un iespēju izpirkt mājai piesaistīto zemi par tās kadastrālo vērtību

**Dakteru iela 26**

### Daudzdzīvokļu dzīvojamo māju plānotie remontdarbi

<b>2025. – 2030. gadam:</b>	
<b>Adrese:</b>	<b>Darbus veikšanai tiks izsludināti iepirkumi</b>
Raiņa 10, Smiltene	Jumta seguma atjaunošana un skursteņu remonts
Daugavas 64, Smiltene	Gāzes apkures katlu uzstādīšana
Kraujas, Gaujiena	
Tērces, Gaujiena	
Raiņa 9, Smiltene	
Ezera 6, Launkalne	Jumta seguma atjaunošana un skursteņu remonts
Limbažu 5/1, Smiltene	Jumta seguma atjaunošana un skursteņu remonts
Limbažu 5/2, Smiltene	Jumta seguma atjaunošana un skursteņu remonts
Peldu 18, Smiltene	Jumta seguma atjaunošana un skursteņu remonts
Dakteru 26, Smiltene	Jumta seguma atjaunošana un skursteņu remonts
Rīgas 3-1, Smiltene	Mājas pamatu siltināšana
Silva 3a, Silva	Jumta seguma atjaunošana un skursteņu remonts
Kraujas, Gaujiena	Jumta seguma atjaunošana un skursteņu remonts
Tērces, Gaujiena	Jumta seguma atjaunošana un skursteņu remonts
Gaujas 4, Smiltene	Skursteņu pārmūrēšana un ārdurvju nomaiņa
Gaujas 6, Smiltene	Bēniņu siltināšana un kāpņutelpās logu nomaiņa

Jau vairākus gadus Sabiedrība izmanto iespēju pieteikties uz Smiltenes novada pašvaldības līdzfinansējumu, daudzdzīvokļu dzīvojamo māju piesaistīto zemesgabalu labiekārtošanai, atbilstoši Smiltenes novada pašvaldības izdotajiem saistošajiem noteikumiem Nr. 11/22” Smiltenes novada pašvaldības līdzfinansējuma apjomu un tā piešķiršanas kārtību dzīvojamo māju piesaistīto zemesgabalu labiekārtošanai”.

Sabiedrība ir gatava arī periodā no 2025. – 2030. gadam turpināt darbu pie jau iesāktajiem teritorijas labiekārtošanas projektiem un iespēju robežās uzsākt vai veicināt arī neuzsākto pagalmu attīstību un sakopšanu, veidojot iedzīvotājiem kvalitatīvāku dzīves vidi, iespēju robežās izmantojot Smiltenes novada pašvaldības līdzfinansējumu. Smiltenes novada pašvaldībai,

aktualizējot Saistošos noteikumus, uzņēmums, aktīvi plāno piedalīties to sagatavošanas procesos, lai ierosinātu daudzveidīgāku līdzfinansējumu pieejamību un sniegs priekšlikumus pārskatīt finansējumu apjomu pozīcijās, atbilstoši tirgus situācijai.

### **Tirgus analīze, konkurence un klientu apraksts**

Sabiedrības viens no darbības virzieniem ir nodotā dzīvojamā fonda pārvaldīšana – 45 daudzdzīvokļu dzīvojamās mājās Smiltenes novadā, kurās kopumā ir 951 dzīvoklis. Sabiedrības klienti ir tikai Smiltenes pilsētas vai pagastu ciemu daudzdzīvokļu dzīvojamo māju dzīvokļu īpašnieki Smiltenes novadā, kuri paši ir pieņēmuši lēmumu, izvēloties apsaimniekotāju. Pakalpojumi tiek sniegti gan mājām, kuras dzīvokļu īpašnieki vēl nav pārņēmuši pārvaldīšanas tiesības no Smiltenes novada pašvaldības, gan dzīvokļu īpašnieku kopībām, kuras no pašvaldības ir pārņēmušas dzīvojamās mājas pārvaldīšanas tiesības. Sabiedrība ir lielākais namu apsaimniekošanas uzņēmums Smiltenes novadā ar vairāk kā 32 gadu pieredzi namu apsaimniekošanā un pārvaldīšanā, kurš darbojas brīvas konkurences apstākļos.

Lai arī Smiltenes novadā ir reģistrēti vēl divi privāti ēku apsaimniekošanas un pārvaldīšanas pakalpojumu sniedzēji, taču atbilstoši BDO Law 2021. gada kapitālsabiedrības saimnieciskās darbības izvērtējumam, atbilstoši konkurences apstākļiem, netika konstatēta tirgus nepamatota ietekmēšana, bet pamatota darbība šajā nozarē. Līdz šim iepriekš minētie apsaimniekošanas uzņēmumi nav izrādījuši interesi par savu pakalpojumu piedāvāšanu.

Iepriekšējās vidējās darbības stratēģijas laikā ir tikusi izrādīta interese no Smiltenes novada daudzdzīvokļu māju dzīvokļu īpašniekiem, kā rezultātā Sabiedrībai klāt nākušas 3 (trīs) mājas, kas liecina par uzticēšanos Sabiedrībai.

Smiltenes novadā ir arī izveidotas atsevišķas daudzdzīvokļu dzīvojamo māju īpašnieku biedrības, kuras pašas saviem spēkiem apsaimnieko mājas.

### **Īres nama būvniecība**

Līdz šim Sabiedrība ir realizējusi īres nama Daugavas ielā 7A, Smiltenē, būvniecības darbus, kurus pabeidzot, pilsētvidē iekļāvās vizuāli pievilcīga ēka, kā arī radīti apstākļi, kas veicina mājokļu pieejamību. Īres namā ir 24 dzīvokļi, kuri ir izīrēti pilnā apjomā.

Pamatojoties uz ekonomikas ministrijas izstrādāto attīstības plānu par mājokļu pieejamību un atbalstu mājokļu būvniecībai, Smiltenes novada pašvaldības 2024. gadā veikto iepirkuma procedūru “Daudzdzīvokļu īres mājokļa un tam nepieciešamo inženiertīklu projektēšana,

autoruzraudzība un būvdarbi” Sabiedrība plāno realizēt jauna 30 dzīvokļu īres mājokļa būvniecību. Programmas mērķis ir veicināt īres mājokļu pieejamību māsaimniecībām ar nepietiekamiem ienākumiem, kas nav maznodrošinātās vai trūcīgās personas. Plānotais būvniecības realizācijas termiņš ir 2026. gada 30. jūnijs. Plānotā kapitāla atdeve - 95%.

Pastāvot spēkā atbalstošai valsts mājokļu politikai un atbilstošiem finanšu līdzekļiem, Sabiedrība ir gatava turpināt attīstīt īres namu būvniecības projektus, kas veicinās mājokļu pieejamību novadā. Tajā pat laikā svarīgi novērst cēloņus, kas varētu traucēt pamatnozares attīstībai, tādēļ ir svarīgi saglabāt līdzsvaru uzņēmuma attīstības plānos un realizācijā. Tomēr jāņem vērā uzņēmuma darbību apdraudošie riski, kas varētu izpausties, uzņemoties savām finanšu iespējām neatbilstošus projektus, kuru iniciatore ir Smiltenes novada pašvaldības dome.

## 6. PILSĒTAS KOPŠANA

**Misija** - Veikt atbildīgu un kvalitatīvu darbu pilsētas kopšanā un uzturēšanā visa gada garumā, lai tā būtu pievilcīga ikvienam pilsētas iedzīvotājam un ciemiņam. Nodrošināt Smiltenes pilsētas kapsētu teritoriju uzturēšanu un tās infrastruktūras modernizāciju. Atbilstoši telpu uzturēšanas un dezinfekcijas normām uzturēt kārtībā pilsētas sabiedriskās tualetes.

**Vīzija** - Smiltene ir skaista, sakopta, tīra, zaļa, latviska un omulīga mazpilsēta Latvijas Ziemeļvidzemes daļā. Smiltēni apmeklē Latvijas un ārvalstu viesi, lai baudītu dabas krāšņumu visos četros gadalaikos, lai rastu mieru un klusumu, apbrīnotu pilsētas attīstību, kultūras, sporta tradīcijas un vietējo iedzīvotāju lielo rosību. Mums pieder egļu un priežu meži, plaši parki ar savu vēsturi, ko respektējam un cienām, mazi un interesanti skvēriņi, tāpēc jāturpina strādāt iesāktajā virzienā un jāmeklē jaunas iespējas teritorijas uzkopšanas un uzturēšanas pakalpojumu attīstībā.

Atbilstoši Smiltenes novada pašvaldības Pakalpojuma līgumam - veicam pilsētas ietvju, ceļu, braucamās daļas, kāpņu, laukumu, parku, apstādījumu, zālienu kopšanas un uzturēšanas darbus. Veicam Smiltenes pilsētas kapsētu kopšanas un uzturēšanas darbus. Mūsu atbildībā ir arī sabiedrisko tualetu kopšanu un uzturēšanu. Veicam papildus darbus pilsētas kopšanā pēc Pašvaldības Saimnieciskās darbības nodaļas pieteikuma.

Pateicoties Smiltenes novada pašvaldības realizētajiem projektiem, Smiltenes pilsētvide un uzņēmējdarbība katru gadu attīstās un aug, līdz ar to arī katru gadu palielinās mūsu kopjamās teritorijas.

### **Mērķi un uzdevumi:**

- Papildināt materiāltechnisko bāzi, lai nodrošinātu kompleksu vissezonas teritoriju uzkopšanas un uzturēšanas pakalpojumu;
- Pakāpeniska pāreja uz tīrīšanas un uzkopšanas risinājumiem, ka patērē mazāk degvielas, rada mazāk CO2 emisiju un nodrošina tīrāku gaisu ikvienam pilsētā;
- Saglabāt sētnieku pakalpojumus teritorijas uzkopšanas un uzturēšanas nodrošināšanai, jo pilsētvides uzkopšana un uzturēšana ir daudzveidīga ar īpašu specifiku;
- Nodrošināt kapos kultūrvēsturiskas vides saglabāšanu un pilnveidošanu, kopjot ievērojamākas apbedījumu vietas un piemiņas zīmes;



- Atbilstoši Smiltenes novada pašvaldības kapsētu darbības un uzturēšanas noteikumiem veikt Smiltenes pilsētas kapsētās:
  - kapsētu apsaimniekotāja pienākumus;
  - informācijas ievadīšanu kapsētu informācijas sistēmā;
  - kapa vietu ierādīšanu dabā;
  - kapsētu publisko un tām piesaistīto teritoriju uzkopšanu un zāles pļaušanu darbu plānošanu, organizēšana un veikšana atbilstoši vietējām kultūrvēsturiskajām tradīcijām.
- Nodrošināt, atbilstoši Latvijā spēkā esošajām telpu uzkopšanas un dezinfekcijas normām un ar atbilstošiem uzkopšanas un dezinfekcijas līdzekļiem, sabiedrisko tualetu publiskās vietās, uzturēšanu;
- Vasaras sezonā, kopšanas darbos, iesaistīt jauniešus.

### **Tirgus analīze, konkurence un klientu apraksts**

Sabiedrības darbības virzieni ir nodrošināt pilsētas uzkopšanas, kapsētu uzturēšanas un pilsētas sabiedrisko tualetu kopšanas pakalpojuma sniegšana.

Pilsētas uzkopšanas pakalpojums ietver Smiltenes pilsētas parku, skvēru, ietvju, publiskajā lietošanā esošo teritoriju un zaļo zonu uzturēšanu un uzkopšanu. Smiltenes pilsētā jāuztur, jākopj un jāuzrauga sabiedriskās tualetes. Lai pakalpojums tiktu nodrošināts, minēsim dažus pašus svarīgākos pakalpojuma sniegšanas faktoros:

- Pakalpojuma nepārtrauktība;
- Pakalpojuma kvalitāte;
- Izmaksas;
- Darbinieki;
- Materiāli tehniskais nodrošinājums.

Ņemot vērā Sabiedrības ilggadējo pieredzi šajā jomā, Sabiedrība visu svarīgo pakalpojuma sniegšanas faktoru kopumu pilnībā nodrošina, ko nespēj nodrošināt daļa izvērtēto konkurentu. Konkurentu izvērtēšanu veicam ar zināmu regularitāti, lai būtu informēti un zinoši par esošo situāciju tirgū.

Kapsētu uzturēšanas pakalpojumu sniegšanas tirgus, konkurentu izvērtēšana un salīdzināšana šobrīd nav lietderīga tā apstākļa dēļ, ka pašvaldību autonomā funkcija ir kapsētu izveidošana un uzturēšana un līdz ar to šī funkcija ir nodota Sabiedrības pārziņā.

## 7. SVID ANALĪZE

### Stiprās puses:

- Darbinieku pieredze un profesionalitāte;
- Kompakta, profesionāla, blīvi noslogota administrācija un saimnieciskā daļa, kas pārvalda vairākas specifiskas nozares;
- Pastāvīgi izvērtēta un uzraudzīta finanšu situācija;
- Sadarbība ar Smiltenes novada pašvaldību;
- Daudzveidīga dažādu maksas pakalpojumu sniegšana iedzīvotājiem un uzņēmumiem;
- Dzeramā ūdens nodrošināšana augstā kvalitātē atbilstoša normatīvajiem aktiem;
- Pietiekošs dzeramā ūdens resurss ūdensgūtnēs;
- Vides kvalitātes prasībām atbilstoša notekūdeņu attīrīšana;
- Notekūdeņu attīrīšanas iekārtu jaudas ir atbilstošas un pietiekošas pakalpojumu nodrošināšanai un teritorijas paplašināšanai;
- Vairāk nekā 32 gadu pieredze dzīvojamā un nedzīvojamā fonda apsaimniekošanā;
- Tiek veidots apsaimniekojamo ēku finanšu uzkrājums ēku remontdarbiem un ēku energoefektivitātes paaugstināšanas darbiem;
- Vairāk nekā 32 gadu pieredze Smiltenes pilsētas teritorijas uzturēšanai un labiekārtošanai;
- Pamata pakalpojumu jomā pastāv tirgus nepilnība, jo privātie tirgus dalībnieki nav ieinteresēti nodrošināt pakalpojumu pilnā apmērā atbilstoši izvirzītajām prasībām;
- Patērētāju interesēs ir stabila un nepārtraukta pamata pakalpojumu saņemšana (pašvaldības autonomo funkciju izpilde), un šobrīd neviens cits risinājums nesniedz pamatotu pārliecību, ka pakalpojums varētu saglabāt esošo kvalitātes līmeni, to nododot vairākiem privātajiem tirgus dalībniekiem;
- Pietiekami tehniskie resursi pakalpojumu izpildei.

### Vājās puses:

- Avārijas ūdenssaimniecības tīklos un to novēršana;
- Ūdensvadu un kanalizācijas tīklu fiziskais nolietojums;
- Ūdens zudumi un liela pieplūde notekūdeņiem;

- Nepietiekošs īpašumu pievienošanās skaits jaunizbūvētajiem ūdensvada un kanalizācijas tīkliem;
- Lietus ūdens noteksystemu nepietiekamība vai neesamība (Smiltenes pilsētā un atsevišķos novada ciematos), kā rezultātā liels lietusūdens daudzums nokļūst notekūdeņu attīrīšanas ietaisēs (NAI);
- Notekūdeņu dūņu pārstrādes metodes nepieciešams atjaunināt;
- Nepietiekami pašu resursi, lai veiktu kritiskāko posmu rekonstrukciju ciematos;
- Apsaimniekoto namu fiziskais nolietojums un vājā energoefektivitāte;
- Pasīvi dzīvokļu īpašnieki, kā rezultātā zema iniciatīva turpmāk īstenot energoefektivitātes projektus;
- Zems potenciālu kiberdraudu risku un iespējamu incidentu identifikācijas līmenis.

### **Iespējas:**

- Ūdensapgādes un kanalizācijas tīklu paplašināšana, jaunu pieslēgumu veidošana Smiltenes pilsētas ūdenssaimniecības attīstības projektos;
- Lietus notekūdeņu sistēmu pārskatīšana Smiltenes pilsētā un ciemu teritorijās;
- Automatizētas datu nolasīšanas sistēmas pakāpeniska nodrošināšana visā novada teritorijā;
- Darbs ar sabiedrību un atpazīstama reputācija;
- Eiropas fondu un pašvaldības finansējuma piesaiste ūdensapgādes un notekūdeņu tīklu paplašināšanai;
- Sabiedrības informēšanas līmeņa paaugstināšana;
- Daudzdzīvokļu namu energoefektivitātes pasākumu īstenošana;
- Ieviest tehniskus, administratīvus un fiziskus drošības pasākumus kiberdrošības risku samazināšanai un novēršanai.

### **Draudi un riski:**

- Stratēģiskie riski:
  - Energoresursu pārvaldība
  - Deleģējuma līgumu termiņa izmaiņas
- Operacionālie jeb darbības riski:
  - Iekšējie krāpnieciskie darījumi
  - Ārējie krāpnieciskie darījumi
  - Neatbilstoša nodarbinātība
  - Klienta konfidenciālās informācijas izpaušana

- Elektroapgādes drošība
  - IT un programmatūru darbības un datu drošība, kiberdraudi
  - Dabas katastrofas
  - Vīrusu pandēmijas
  - Kara apdraudējums
  - Ārējo normatīvo aktu izmaiņas, kas ietekmē Sabiedrības darbību
  - Pakalpojumu sniegšanas līgumu izpilde
- Finanšu riski:
- Sadarbības partneru, kuri līdzfinansē attīstības projektus, finansiālo saistību neizpilde
  - Sadarbības partneru līguma saistību neizpilde
  - Nepietiekama apgrozāmo līdzekļu aprīte, t.sk. debitoru saistību palielināšanās
  - Nodokļu un nodevu sistēmas izmaiņas
  - Mājsaimniecību maksātspējas samazināšanās (kopējās sociāli ekonomiskās situācijas pasliktināšanās)
  - Nozīmīgu lielo klientu pakalpojumu apjoma samazinājums
  - Izejvielu, materiālu, energoresursu izmaksu straujas izmaiņas (inflācija)
  - Aizņēmuma procentu likmju kāpums
  - Iedzīvotāju skaita samazinājums
- Reputācijas riski
- Negatīva sabiedrības viedokļa veidošanās par sniegto pakalpojumu kvalitātes un cenas atbilstību
  - Klientu neapmierinātība, sūdzības par ūdens kvalitāti
- Atbilstības riski
- LV spēkā esošā normatīvā regulējuma prasību (t.sk. LBN) neievērošana
  - Iekšējo normatīvo aktu neievērošana
  - Licenču, atļauju prasību pārkāpšana
- Vides piesārņojuma riski:
- Rūpnieciskā piesārņojuma pieaugums
  - Īpašumu nepievienošanās centralizētajiem kanalizācijas tīkliem
  - Vides piesārņojuma radīšana BIO - NAI

## 8. RISKU ANALĪZE

Riski un pieņēmumi ir iekšēju un ārēju procesu kopums, kas var pozitīvi vai negatīvi ietekmēt attīstības stratēģijas īstenošanu. Riska ietekme un iestāšanās varbūtība izvērtēta trīs līmeņos: zema, vidēja vai augsta.

**Stratēģiskais risks** – iespēja Sabiedrībai ciest zaudējumus, kas rodas, pieļaujot kļūdas saistībā ar stratēģisko darbību un attīstību noteicošo lēmumu pieņemšanu, piemēram, ja netiek ņemti vērā, vai ir pilnīgi apzināti iespējamie apdraudējumi, ja tiek nepareizi vai nepietiekami pamatoti noteikti darbības virzieni, ja trūkst nepieciešamo resursu (finanšu, materiāltehnisko, cilvēkresursu) vai trūkst attiecīgu organizatorisko pasākumu (pārvaldības lēmumu), kam jānodrošina darbības stratēģisko mērķu sasniegšanu, vai to apjoms nav pietiekams.

**Operacionālie (darbības) riski** – iespēja Sabiedrībai ciest zaudējumus saistībā ar darbību vai iekšējo kārtību un procedūru neatbilstību vai nepilnībām, ārējo apstākļu ietekmi, cilvēka faktora izraisītām kļūmēm vai darbības neatbilstību, neieskaitot juridisko risku, bet ieskaitot krāpšanas risku.

**Finanšu risks** – iespēja Sabiedrībai ciest zaudējumus saistībā ar neparedzētām izmaiņām finanšu jomā. Finanšu risks ir saistīts ar finanšu instrumentiem, līgumsaistībām, procentu likmēm, valūtu kursa svārstībām, inflāciju un citiem apstākļiem, kuru dēļ plānotās izmaksas var būtiski atšķirties no reālajām.

**Reputācijas risks** – iespēja Sabiedrībai ciest zaudējumus saistībā ar negatīva viedokļa izveidošanos apkārtējā sabiedrībā, tās pakalpojumiem un to kvalitāti. Reputācijas riska rašanās dēļ Sabiedrība var zaudēt esošos klientus un iespēju iegūt jaunus.

**Atbilstības risks** – iespēja Sabiedrībai ciest zaudējumus saistībā ar uzņēmuma spēju ievērot likumus, noteikumus un iekšējās politikas izvirzīto darbību, lai izvairītos no juridiskām un finansiālām sekām.

**Vides piesārņojuma risks** – iespēja Sabiedrībai ciest zaudējumus saistībā ar uzņēmuma un/vai pakalpojumu lietotāju bezatbildīgas darbības rezultātā, radīto kaitējumu, kas var ietekmēt vides piesārņojuma riskus.

Īsi formulēti galvenie riska novēršanas un/vai mazināšanas pasākumi, kas apkopoti tabulas veidā, kur izvērtēti to veidi un iestāšanās sekas:

Riska veids	Riska apraksts vai iespējama cēlonis	Sekas	Riska ietekme	Iestāšanās varbūtība	Riska novēršanas/ mazināšanas pasākumi
Stratēģiskais	Apgrūtināta energoresursu racionālas izmantošanas un pārvaldības pasākumu ieviešana sabiedrībā. Energoefektivitātes pasākumi netiek īstenoti pietiekamā apjomā.	Energo efektivitātes ieviešanai nepamatoti dārgas izmaksas, nepietiekams finansējuma avots, lai sasniegtu un realizētu mērķus.	vidēja	zema	Tiešā veidā uzņēmums šo risku ietekmēt var, skaidrojoši un preventīvi komunicējot ar saviem klientiem, var norādīt uz sagaidāmo nepieciešamību
	Pilsētas kopšanas pakalpojuma līguma pārtraukšana vai pakalpojumu īpatsvara procentuāla samazināšana	Tiešā veidā ietekmē uzņēmuma finanšu rādītājus, darbinieku nodarbinātību, iegādāto pamatlīdzekļu turpmāku racionālu izmantošanu un sniegto pakalpojumu klāsta turpmāku nodrošināšanu	zema	zema	Pastāvīgs tirgus monitorings un analīze. Lai mazinātu šo risku, uzņēmumam jā saglabā pastāvīgi augsta sniegto pakalpojumu kvalitāte un komunikācija ar pasūtītāju
Operacionālais (darbības)	Iekšējie krāpnieciskie darījumi (zādzības, konfidencialas informācijas izpaušana u.c.)	Savstarpējo attiecību pasliktināšanās, uzticības zudums, finanšu zaudējumi	zema	vidēja	Darba tirgū konkurētspējīga atalgojuma un darba vides nodrošināšana
	Ārējie krāpnieciskie darījumi (zādzības, piekļūšana uzņēmuma informatīvajiem resursiem)	Uzņēmuma reputācijas apdraudējums, finanšu zaudējumi	vidēja	vidēja	Sniegto pakalpojumu izpildes kontrole
	Neatbilstoša nodarbinātība (darbinieku veselības stāvokļa un drošības noteikumu neievērošana)	Negadījumi darba vietā un laikā, uzņēmuma finanšu zaudējumi, bieža kadru mainība, darbinieku pārslodzes risks	vidēja	vidēja	Darbinieku amata aprakstu aktualizēšana. Regulāras darba drošības instruktāžas un papildus apmācība, ja ir darba drošības pārkāpumu recidīvs. Sekot līdz, lai visiem darbiniekiem būtu iziets OVP
	Klienta konfidencialas informācijas izpaušana	Uzņēmuma reputācijas apdraudējums,	vidēja	zema	Iekšējo normatīvo aktu ievērošana, darbinieku

		iespējamās tiesvedības, naudas sodi, uzņēmuma finanšu zaudējumi			regulāra instruēšana un apmācība
	Elektroapgādes drošība	Avārijas situācija	augsta	zema	Sadarbība ar siltumenerģijas piegādātājiem un AS Sadales tīkli, dīzelģeneratoru periodiskās pārbaudes
	IT un programmatūru darbības un datu drošība IT un programmatūras strauja novecošana Kiberdraudi	Informācijas datu zaudēšana, augstas izmaksas tehnoloģiju aizvietošanai	augsta	vidēja	Datu kopiju veidošana, regulāra antivīrusa un programmu atjauninājumu uzstādīšana, izmantoto programmu regulāra pārbaude, personalizēta piekļuve datiem Kiberdrošības pasākumu ieviešana
	Dabas katastrofas, (plūdi, vētras, ugunsgrēki)	Materiālo vērtību bojājumi, ārkārtas situācija	vidēja	zema	Līdzdalības civilās aizsardzības komisijā, ugunsdzēsības sistēmu uzturēšana un atjaunošana
	Vīrusu pandēmijas	Darba spēka trūkums, lai veiktu sistēmu apsaimniekošanu	vidēja	vidēja	Savlaicīgi organizēt darba spēka savstarpēju saskari nelielās 3-4 cilv. grupās, samazinot inficēšanās riskus, pilnveidot tehnoloģijas klientu attālinātai apkalpošanai un atsevišķu darbinieku grupu attālinātai nodarbināšanai
	Kara apdraudējums	Materiālo vērtību bojājumi, vai bojāeja, darba spēka zaudējumi Pakalpojuma saņēmēju skaita samazinājums Ieņēmumu samazināšanās	augsta	vidēja	Sabiedrība tiešā veidā šo risku ietekmēt nevar
	Ārējo normatīvo aktu izmaiņas, kas ietekmē Sabiedrības darbību	Ieņēmumu kritums ilgtermiņā, darbības jomu ierobežojumi	vidēja	vidēja	Sadarbība ar LŪKA, kas saistīta ar nozari ietekmējošu normatīvo aktu izstrādi

	Pakalpojumu sniegšanas līgumu izpilde	Strīdi, tiesvedības, reputācijas apdraudējums	zema	zema	Līgumu noteikumu monitorings un līgumu pārslēgšana
Finanšu	Sadarbības partneru, kuri līdzfinansē Attīstības projektus, finansiālo saistību neizpilde	Projektu izpildes termiņu kavēšana, banku aizņēmumi	vidēja	zema	Uzraudzīt ES fondu un citu līdzfinansēto projektu ieviešanu, samazinot neattiecināmo izmaksu veidošanās iespējamību projektus uzsākot
	Sadarbības partneru līguma saistību neizpilde	Termiņu kavēšana, klientu neapmierinātība, tiesvedība	vidēja	vidēja	Izvērtēt un sekot līdzi sadarbības partneru finanšu operatīvai situācijai
	Nepietiekama apgrozāmo līdzekļu aprite, t.sk. debitoru saistību palielināšanās	Tiesvedības	augsta	augsta	Sekot līdzi rēķinu savlaicīgai apmaksai, organizēt parādu piedziņas
	Neparedzamas nodokļu un nodevu sistēmas izmaiņas. Attiecas arī uz sadarbības partneru biznesu.	Izmaksu pieaugums, kurš noved pie tarifa paaugstināšanas	vidēja	vidēja	Sadarbība ar LPS un LŪKA, kas saistīta ar nozari ietekmējošu normatīvo aktu izstrādi
	Mājsaimniecību maksātspējas samazināšanās (kopējās sociāli ekonomiskās situācijas pasliktināšanās)	Pakalpojuma apjoma samazināšanās	vidēja	zema	Tiešā veidā uzņēmums šo risku ietekmēt nevar. Ievērot, lai ŪK tarifa ietekme uz mājsaimniecības budžetu nepārsniegtu 4%
	Nozīmīgu lielo klientu pakalpojumu apjoma samazinājums	Tarifa pieaugums	augsta	vidēja	Regulārs informatīvs darbs ar lielajiem klientiem
	Izejvielu, materiālu, energoresursu izmaksu straujas izmaiņas (inflācija)	Izmaksu pieaugums, kurš noved pie tarifa un pakalpojumu cenu paaugstināšanas	vidēja	vidēja	Attīstīt tehnoloģijas, energoefektivitāti, sekot līdzi tarifu pietiekamībai
	Aizņēmuma procentu likmju kāpums	Atkarīgs no ECB lēmuma palielināt EURIBOR, nosakot $to > 0$  Infrastrukturās attīstības projektu kavēšanās	vidēja	vidēja	Piesardzība plānojot izdevumus un peļņu, var radīt nepieciešamību palielināt pakalpojumu tarifus un finanšu rezervju veidošanu
	Iedzīvotāju skaita samazinājums zemas	Īres dzīvokļu pieprasījuma samazinājums	vidēja	vidēja	Tiešā veidā uzņēmums šo risku ietekmēt nevar. Ar piesardzību plānot



	dzimstības un emigrācijas dēļ				jaunu īres māju attīstīšanu Plānot izsoles noteikumu grozījumus, kas atvieglotu kvalificēšanos īres tiesību izsolei
Reputācijas	Negatīva sabiedrības viedokļa veidošanās par sniegto pakalpojumu kvalitātes un cenas atbilstību	Pakalpojuma apjoma samazināšanās, ieņēmumu kritums ilgtermiņā	vidēja	zema	Efektīva un pārdomāta komunikācija ar klientiem, izmantojot atgriezenisko saiti, mādiņu iesaiste
	Klientu neapmierinātība, sūdzības par ūdens kvalitāti	Pakalpojuma apjoma samazināšanās, mājsaimniecību ieņēmumu kritums ilgtermiņā	vidēja	zema	Nodrošināt un attīstīt dzeramā ūdens kvalitātes monitoringu, info publicēt mājas lapā. Pārdomāta sabiedrības informēšana par piegādātā ūdens kvalitāti
Atbilstības	LV spēkā esošā normatīvā regulējuma prasību (t.sk. LBN) neievērošana	Soda sankcijas, tiesvedības Reputācijas apdraudējums	vidēja	zema	Darbinieku apmācības, informēšana par izmaiņām likumdošanā
	Iekšējo normatīvo aktu neievērošana	Disciplinārsods, darba spēka mainība	vidēja	zema	Darbinieku apmācības, informēšana par izmaiņām iekšējos normatīvajos aktos
	Licenču, atļauju prasību pārkāpšana	Licenču, atļauju anulēšana	vidēja	zema	Preventīvi risku novēršanas pasākumi
Vides piesārņojuma	Rūpnieciskā piesārņojuma pieaugums, novadot kanalizācijas tīklos paaugstināta piesārņojuma ražošanas notekūdeņus	Ražotājiem nav vēlme papildus investēt līdzekļus modernizējot attīrīšanas iekārtas	augsta	augsta	Priekšattīrīšanu izbūve vai modernizēšana ražošanas uzņēmumos pastāvīgs notekūdeņu analīžu monitorings pie piesārņotāja.
	Tikai neliela daļa iedzīvotāju veic savu īpašumu pieslēgumu izbūvi centralizētajiem kanalizācijas tīkliem.	Iedzīvotājiem trūkst finansējuma pieslēgumu izbūvei	zema	zema	Pašvaldības līdzfinansējuma pieejamība, pieslēgumu izbūvei
	Vides piesārņojuma radīšana BIO - NAI	Virslimita maksājumi	vidēja	vidēja	Regulāra iekārtu atjaunošana, SCADA sistēmas modernizēšana

Sabiedrības vadība šobrīd nesaskata būtisku risku ietekmi uz veiksmīgas saimnieciskās darbības turpināšanu līdz 2030.gadam.

## 9. STRATĒĢISKIE MĒRĶI UN PRIORITĀTES

Sabiedrības prioritārais mērķis ir turpināt sniegt pakalpojumus, statūtos noteikto darbības veidu un savas kompetences ietvaros, lai arī turpmāk nodrošinot kvalitatīvu un drošu dzīves vidi iedzīvotājiem, Smiltenes novada administratīvajā teritorijā.

### **Sniegtie pakalpojumi:**

- Ūdens ieguve, attīrīšana un apgāde;
- Notekūdeņu savākšana un attīrīšana;
- Nekustamā īpašuma pārvaldīšana par atlīdzību vai uz līguma pamata;
- Teritorijas labiekārtošana un apsaimniekošana Smiltenes pilsētā;
- Sabiedrisko tuaļu apsaimniekošana Smiltenes pilsētā;
- Kapsētu apsaimniekošana Smiltenes pilsētā.

### **Sabiedrības galvenie mērķi ir:**

- Nodrošināt ūdensapgādes pakalpojumus visiem pakalpojumu saņēmējiem;
- Nodrošināt notekūdeņu savākšanas pakalpojumus visiem pakalpojumu saņēmējiem;
- Nodrošināt kvalitatīvus namu apsaimniekošanas pakalpojumus visiem pakalpojumu saņēmējiem;
- Nodrošināt teritorijas labiekārtošanas pakalpojumus;

### **Sabiedrībai tiek noteiktas šādas vidējā termiņa prioritātes (P):**

- P(1) - augsta prioritāte;
- P(2) - vidēja prioritāte;
- P(3) - zema prioritāte.

Vidēja termiņa stratēģijā no 2025. līdz 2030. gadam plānotās prioritātes ir pakārtotas atbilstoši noteiktajam prioritāšu kritērijam, pieejamam atbalsta finansējumam, Sabiedrības finanšu iespējām un/vai apsaimniekojamo māju dzīvokļu īpašnieku pieņemtajiem lēmumiem.

<b>Sabiedrības veicamie uzdevumi 2025. - 2030. gadam.</b>			
<b>Prioritāte</b>	<b>Veicamais uzdevums</b>	<b>Plānotais Sabiedrības finansējums, EUR (bez PVN)</b>	<b>Izpildes termiņš, gads</b>
P(1)	Ūdensapgādes un kanalizācijas tīklu izbūve Dzirnau, Vaļņu, Podnieku, Druvas un Mazā Dārza ielās, Smiltē. Ukrainas – Latvijas projekts “Smart Water Infrastructure Management - LIFE SWIM”.	500 000	2025.-2027.
	Ūdensvada izbūve Kalna ielā, Smiltē, Projekta Nr.6.1.1.3/1/24/A/015 “Uzņēmējdarbības veicināšana Smiltenes pilsētā III. kārtā” ietvaros.	8 500	2025. - 2026.
	Projekts “Limbažu ielas turpinājuma, iekškvartāla ielu un inženierkomunikāciju jaunbūve un pārbūve”. Ūdensvadu un kanalizācijas tīklu būvniecība.	220 000	2027.-2030.
	Angāra jaunbūve Brutuļu NAI dūņu laukam ar funkcionālu jumtu saules paneļu uzstādīšanai	250 000	2025
	“Daudzdzīvokļu īres mājokļa un tam nepieciešamo inženiertīklu projektēšana, autoruzraudzība un būvdarbi” – daudzdzīvokļu īres nama būvniecība.	4 041 112	2025.-2026.
	Tehniskā aprīkojuma iegāde ūdenssaimniecības pakalpojumu nodrošināšanai	280 000	Līdz 2030
	Tehniskā aprīkojuma iegāde pilsētvides funkcijas nodrošināšanai Smiltenes pilsētā (zāles plāvēji un transports apstādījumu kopējiem)	46 000	Līdz 2030
P(2)	Jumta seguma nomaiņa Pilskalna ielā 2 paaugstinot ēkas energoefektivitāti (bēniņu siltināšana, koka logu nomaiņa)	180 000	Līdz 2030.
<b>Prioritāte</b>	<b>Veicamais uzdevums</b>	<b>Plānotais iedzīvotāju finansējums, EUR (bez PVN)</b>	<b>Izpildes termiņš, gads</b>
P(1)	Realizēt projektu: “Daudzdzīvokļu dzīvojamās mājas vienkāršotā atjaunošana Limbažu iela 3, Smiltē”, atbilstoši mājas kopsapulces lēmumam. Piesaistot ārējo finansējumu (ALTUM), uzlabot namu apsaimniekošanu un paaugstināt energoefektivitāti.	800 000	2025.-2026.
	Ar namu īpašnieku pašu finansējumu, veikt remontdarbus un uzlabot namu energoefektivitāti (t.sk. jumtu segumu nomaiņa, bēniņu siltināšana, skursteņu remonts, logu nomaiņa u.c.)	350 000	Līdz 2030
P(2)	Ar novada pašvaldības līdzfinansējumu turpināt sakārtot daudzdzīvokļu māju iekšpagalmus	75 000	Līdz 2030

## 10. FINANŠU MĒRĶI

Sabiedrības vidējā termiņa finanšu mērķi ir vērsti uz finanšu darbības stabilitātes nodrošināšanu, kas ir būtisks priekšnoteikums ilgtermiņai pastāvēšanai un attīstībai. Tie palīdz noteikt prioritātes, plānot darbības un novērtēt uzņēmuma panākumus ilgtermiņā un ir saistīti ar ieņēmumiem, peļņu, izmaksām, kapitālu un citām finanšu darbības jomām. Lai realizētu Sabiedrības finanšu mērķus nepieciešams saglabāt stabilu kopējo ieņēmumu apjomu, līdzsvarojot izdevumus ar ieņēmumiem un samazināt debitoru parādu apjomu.

Stratēģija paredz līdzekļu efektīvu un lietderīgu izmantošanu, uzņēmuma apgrozījuma palielināšanos, no 2025. līdz 2030. gadam, ņemot vērā faktoru, par pakalpojumu izmaksu sadārdzinājumu un klientu skaita pieaugumu, kam tiek sniegti pakalpojumi, kā arī pakalpojumu sniegšanas intensitāte.

### **Stratēģijā plānotie ienākumi:**

- Ieņēmumi no maksas pakalpojumiem;
- Smiltenes novada pašvaldības uzdoto darbu veikšana;
- Sadarbības projektu rezultātā iegūtais finansējums

### **Stratēģijā izvirzītie nepieciešamie taupības pasākumi:**

- efektīvs budžeta līdzekļu izlietojums;
- elektroenerģijas izlietojuma kontrole;
- atjaunojamo energoresursu plānveida ieviešana;
- komunālo pakalpojumu izmaksu ekonomija;
- transporta izmaksu saprātīga plānošana

**Finanšu plūsmas plāns**  
(Mērvienība EUR)

<b>Sabiedrības finanšu ieņēmumi 2023. gadā un prognoze 2025. līdz 2030. gadam</b>									
Nr.	Pakalpojuma veids	Summa EUR 2023. gadā	Prognoze 2024.	Prognoze 2025.	Prognoze 2026.	Prognoze 2027.	Prognoze 2028.	Prognoze 2029.	Prognoze 2030.
1.	Regulētie ūdensapgādes pakalpojumi	421 919	438 000	465 500	520 000	540 000	590 000	590 000	650 000
2.	Regulētie kanalizācijas pakalpojumi	606 327	640 000	697 000	750 000	830 000	910 000	910 000	1 000 000
3.	Namu apsaimniekošana	387 214	400 000	415 000	443 700	552 000	559 380	584 200	606 700
4.	Pilsētas kopšana	445 079	501 150	516 225	530 000	545 000	560 000	580 000	600 000
5.	Pilsētas un Meža kapu kopšana	89 645	100 240	100 400	102 400	102 400	104 000	104 000	106 000
6.	Sabiedriskā tualete	44 031	45 995	49 700	51 200	52 700	54 300	55 900	57 500
7.	Lietus kanalizācija	16 179	16 600	23 100	25 400	27 000	29 000	32 000	35 000
8.	Asenizācija	41 604	42 000	42 000	43 000	43 000	45 000	45 000	46 000
9.	Pārējie maksas pakalpojumi (iekasēšanas pakalpojumi, pārvietojamo tualetu noma, kanalizācijas tīrīšana, projektu vadība, utt.)	209 343	295 000	295 000	275 000	280 000	300 000	320 000	350 000
10.	Būvniecības pakalpojumi	7 032	32 000	10 000	15 000	15 000	20 000	20 000	25 000
11.	Saņemtie līgumsodi un bankas procenti par konta atlikumu	10 388	12 000	12 000	12 000	12 000	12 000	12 000	12 000
12.	Pašvaldības līdzfinansējums daudzdzīvokļu māju pagalmiem	6 000	6 000	9 000	9 000	9 000	12 000	12 000	12 000
13.	Nedrošie parādi	2 712	0	0	0	0	0	0	0
	<b>KOPĀ:</b>	<b>2 509 139</b>	<b>2 528 985</b>	<b>2 634 925</b>	<b>2 776 700</b>	<b>3 008 100</b>	<b>3 195 680</b>	<b>3 265 100</b>	<b>3 500 200</b>

**Sabiedrības finanšu izdevumi pa veidiem 2023. gadā un prognoze 2025. līdz 2030. gadam**

Nr.	Pakalpojuma veids	Summa EUR 2023. gadā	Prognoze 2024.	Prognoze 2025.	Prognoze 2026.	Prognoze 2027.	Prognoze 2028.	Prognoze 2029.	Prognoze 2030.
1.	Materiālu izmaksas	108 386	95 000	110 000	110 000	115 000	125 000	125 000	135 000
2.	Elektroenerģijas izmaksas	194 502	185 000	185 000	185 000	190 000	195 000	195 000	200 000
3.	Transportlīdzekļu uzturēšanas izmaksas	127 479	120 000	120 000	135 000	135 000	135 000	135 000	135 000
4.	Remontdarbi daudzdzīvokļu mājās	13 666	10 000	10 000	15 000	15 000	15 000	15 000	15 000
5.	Darba alga	962 039	1 056 500	1 110 000	1 150 000	1 207 500	1 300 000	1 335 000	1 400 000
6.	VSAOI darba devēja	225 596	249 200	261 850	270 285	285 000	305 000	315 000	330 000
7.	Nodokļi un nodevas (URVN, SPRK, DRN, NĪN, UIN)	19 551	20 000	21 000	21 000	22 000	22 000	23 000	23 000
8.	Kredīta procentu maksājumi.	14 827	11 400	11 200	13 720	17 800	14 400	11 200	9 000
9.	Pamatlīdzekļu un nemateriālu nolietojums	231 814	237 220	250 000	250 000	300 000	300 000	300 000	300 000
10.	Mazvērtīgā inventāra norakstīšanas izdevumi	17 659	15 000	15 000	18 000	18 000	18 500	18 500	19 000
11.	Pamatlīdzekļu uzturēšanas un remontu izmaksas	11 616	12 000	12 500	13 000	13 500	14 000	14 500	15 000
12.	Pārējie administratīvie izdevumi	54 978	50 000	50 000	56 000	57 000	57 000	59 000	60 000
13.	ES un valsts līdzfinansēto pamatlīdzekļu nolietojums	221 666	222 000	222 000	222 000	222 000	222 000	222 000	222 000
14.	Vides stāvokļa kontroles izmaksas	11 975	12 000	12 500	12 500	13 000	13 000	14 000	14 000
15.	Atkritumu noglabāšana	27 821	28 000	30 000	32 000	35 000	38 000	40 000	43 000
16.	Pašvaldības līdzfinansējuma izlietojums	6 000	6 000	9 000	9 000	9 000	12 000	12 000	12 000
17.	Nedrošo debitoru parādu norakstīšana	9 350	9 000	9 000	9 000	9 000	9 000	9 000	9 000
18.	Pārējās izmaksas	164 060	150 000	184 000	205 400	213 000	211 800	250 000	325 000
	<b>KOPĀ:</b>	<b>2 422 985</b>	<b>2 488 320</b>	<b>2 623 050</b>	<b>2 726 905</b>	<b>2 928 800</b>	<b>3 058 700</b>	<b>3 145 200</b>	<b>3 318 000</b>

Naudas plūsma 2023. un 2024. gados un prognoze 2025. līdz 2030. gadam (tiešā metode)								
Posteņa nosaukums	2023	2024	2025	2026	2027	2028	2029	2030
<b>PAMATDARBĪBAS NAUDAS PLŪSMA</b>								
Ieņēmumi no preču pārdošanas un pakalpojumu sniegšanas	3 234 822	3 354 000	3 494 500	3 673 684	3 952 031	4 219 372	4 521 759	4 724 195
Maksājumi piegādātājiem, darbiniekiem, pārējiem pamatdarbības izdevumiem	-4 360 407	-3 100 000	-3 250 000	-3 350 000	-3 500 000	-3 800 000	-3 950 000	-4 200 000
Pārējās uzņēmuma pamatdarbības ieņēmumi vai izdevumi	41 025	15 000	10 000	10 000	10 000	15 000	15 000	15 000
<b>Bruto pamatdarbības naudas plūsma</b>	<b>-1 084 560</b>	<b>269 000</b>	<b>254 500</b>	<b>333 684</b>	<b>462 031</b>	<b>434 372</b>	<b>586 759</b>	<b>539 195</b>
Izdevumi procentu maksājumiem	-14 827	-11 400	-20 500	-39 150	-45 620	-36 220	-29 710	-25 700
Izdevumi uzņēmumu ienākuma nodokļa maksājumiem	-851	-300	-300	-300	-300	-300	-300	-300
<b>Pamatdarbības neto naudas plūsma</b>	<b>-1 100 238</b>	<b>257 300</b>	<b>233700</b>	<b>294 234</b>	<b>416 111</b>	<b>397 852</b>	<b>556 749</b>	<b>513 195</b>
Pamatlīdzekļu un nemateriālo ieguldījumu iegāde	-114 025	-150 000	-2 559 200	-1 981 900	-250 000	-300 000	-250 000	-200 000
Ieņēmumi no pamatlīdzekļu un nemateriālo ieguldījumu pārdošanas	0	0	0	0	0	0	0	0
<b>Ieguldīšanas darbības neto naudas plūsma</b>	<b>-114 025</b>	<b>-150 000</b>	<b>-2559200</b>	<b>-1981900</b>	<b>-250 000</b>	<b>-300 000</b>	<b>-250 000</b>	<b>-200 000</b>
<b>FINANSĒŠANAS DARBĪBAS NAUDAS PLŪSMA</b>								
Ieņēmumi no akciju un obligāciju emisijas vai kapitāla līdzdalības daļu ieguldījumiem	59 882	0	8 500	0	100 000	200 000	0	0
Saņemtie aizņēmumi	1 462 170	0	2 325 690	1 581 770	100 000	0	100 000	100 000
Saņemtās subsīdijas, dotācijas, dāvinājumi vai ziedojumi	371 850	6 000	263 140	402 850	100 000	120 000	12 000	12 000

Izdevumi aizņēmumu atmaksāšanai	-548 293	-240 000	-250 000	-308 570	-412 110	-362 110	-385 460	-391 930
Izdevumi nomāta pamatlīdzekļa izpirkumam	-25 714	-25 700	-25 700	-25 700	-25 700	-25 700	-15 000	0
<b>Finansēšanas darbības neto nauda plūsma</b>	<b>1 319 895</b>	<b>-259 700</b>	<b>2 321 630</b>	<b>1 650 350</b>	<b>-137 810</b>	<b>-67 810</b>	<b>-288 460</b>	<b>-279 930</b>
<b>NAUDAS UN TĀS EKVIVALENTU NETO PIEAUGUMS VAI SAMAZINĀJUMS</b>	<b>105 632</b>	<b>-152 400</b>	<b>-3 870</b>	<b>-37 316</b>	<b>28 301</b>	<b>30 042</b>	<b>18 289</b>	<b>33 265</b>
<b>NAUDAS UN TĀS EKVIVALENTU ATLIKUMS PĀRSKATA GADA SĀKUMĀ</b>	<b>111 179</b>	<b>216 811</b>	<b>64 411</b>	<b>60 541</b>	<b>23 225</b>	<b>51 526</b>	<b>81 568</b>	<b>99 857</b>
<b>NAUDAS UN TĀS EKVIVALENTU ATLIKUMS PĀRSKATA GADA BEIGĀS</b>	<b>216 811</b>	<b>64 411</b>	<b>60 541</b>	<b>23 225</b>	<b>51 526</b>	<b>81 568</b>	<b>99 857</b>	<b>133 122</b>





kanalizācijas tīklu atjaunošanas apjomu							
Ūdens zudumu samazināšana	Kvantitatīvs Īpatsvars % no kopējā ūdens patēriņa	5					
<b>Attālinātas darbības ūdens komercskaitītāju skaits 2024. gadā 200 (gab.)</b>							
Attālinātas darbības ūdens komercskaitītāju uzstādīšana	Kvantitatīvs (gab.)	300	400	450	500	500	500
Notekūdeņu apjoma palielināšana	Kvantitatīvs %	3					
Veicināt infiltrāta samazināšanu	Kvantitatīvs %	10					
Jaunu un videi draudzīgu tehnoloģiju ieviešana	Kvantitatīvs Skaits	1		1		1	
Projektu, kas atbalsta vides aizsardzību, tajā skaitā sabiedrības izglītošanu vides aizsardzības un ūdenssaimniecības jomā, ieviešana	Kvalitatīvs	X	X	X	X	X	X
Darba vides apstākļu uzlabošana. Darbinieku kvalifikācijas paaugstināšana	Kvalitatīvs	X	X	X	X	X	X
<b>Namu apsaimniekošana</b>							
Tirgus daļas ēku apsaimniekošanā noturēšana un palielināšana Smiltenes novadā	Kvantitatīvs Ēku skaits	46	47	48	49	50	51
Jaunu daudzdzīvokļu ēku būvniecība	Kvantitatīvs Dzīvokļu skaits	0	30	0	0	0	3
Energoefektivitātes projektu daudzdzīvokļu dzīvojamās mājās realizēšana	Kvantitatīvs Māju skaits	0	1	2	1	1	1
Attālinātas darbības ūdens patēriņa skaitītāju un alokatoru uzstādīšana	Kvantitatīvs Māju skaits	1	1	1	1	1	1
Daudzdzīvokļu māju pagalmu labiekārtošanas projektu realizācija	Kvantitatīvs Māju skaits	3	3	3	3	3	3
Jaunu tehnoloģiju ieviešana	Kvantitatīvs Skaits	1		1		1	
Piespiedu dalītā īpašuma attiecību izbeigšana daudzdzīvokļu mājās	Kvantitatīvs Skaits	1	1				
Klientu apmierinātības mērījumu aptaujas	Kvalitatīvs	X	X	X	X	X	X

Darba vides apstākļu uzlabošana. Darbinieku kvalifikācijas paaugstināšana	Kvalitatīvs	X	X	X	X	X	X
<b>Pilsētas kopšana</b>							
Nodrošināt pakalpojumu paplašināšanu un pieejamību, ieviešot un attīstot progresīvas metodes un tehnoloģijas darba procesu efektīvai realizācijai un kontrolei	Kvalitatīvs	X	X	X	X	X	X
Nodrošināt un pastāvīgi pilnveidot operatīvu un kvalitatīvu pilsētas zaļo zonu (kapsētu un parku) sakoptību, publisko teritoriju apkalpošanu	Kvalitatīvs	X	X	X	X	X	X
Darba vides apstākļu uzlabošana	Kvalitatīvs	X	X	X	X	X	X

## 12. GATAVĪBA CIVILAJAI AIZSARDZĪBAI UN ĀRKĀRTAS SITUĀCIJĀM

Uzņēmums arī turpmāk ir apņēmis nodrošināt augstu gatavības līmeni civilajai aizsardzībai un citām ārkārtas situācijām. Mūsu Trauksmes gatavības plāns tiek regulāri aktualizēts ik ceturksni, lai nodrošinātu tā atbilstību aktuālajām prasībām un labākajām praksēm. Mēs regulāri organizējam apmācības un instrukcijas mūsu darbiniekiem, lai viņi būtu pilnībā sagatavoti rīkoties jebkurā ārkārtas situācijā, nodrošinot nepārtrauktu un drošu pakalpojumu sniegšanu mūsu klientiem.

Papildus tam, mēs nākotnē plānojam veikt simulācijas un praktiskās mācības, lai pārbaudītu mūsu gatavību un identificētu iespējamās uzlabojumu jomas. Mūsu mērķis ir nodrošināt, ka visi mūsu darbinieki ir labi informēti un sagatavoti, lai varētu ātri un efektīvi reaģēt uz jebkuru situāciju, kas varētu ietekmēt mūsu pakalpojumu sniegšanu. Mēs esam apņēmušies nepārtraukti uzlabot mūsu gatavības līmeni un nodrošināt, ka mūsu klienti var paļauties uz mūsu spēju nodrošināt drošus un uzticamus pakalpojumus jebkuros apstākļos. Rezultātu sasniegšanai mēs jau sadarbojamies ar Smiltenes novada uzņēmumiem, lai nodrošinātu koordinētu un efektīvu rīcību jebkurā krīzes situācijā.

### **13. DARBINIEKU ATBALSTA POLITIKA**

Mūsdienās darbinieku motivācijas un lojalitātes stiprināšanai vairs nepietiek ar konkurētspējīgu atalgojumu un standartizētiem ieguvumiem, tāpēc turpināsim meklēt dažādus alternatīvus risinājumus.

Sabiedrība plāno saglabāt iepriekš iegūto statusu integrācijas fonda programmā “Ģimenei draudzīga darbavieta”, izvērtējot ne tikai to, kas ir paveikts, bet arī pilnveidojot ieceres un attīstības plānu ģimenei draudzīgas darbavietas nodrošināšanā. Uzņēmums arī turpmāk centīsies rast apmierinošu līdzsvaru starp darbu un ģimeni, netērējot papildus finanšu resursus, bet attīstot kopīgas laika pavadīšanas iespējas gan ārpus darba laika, gan kolektīvā, iesaistot arī sadarbības partnerus.

Sabiedrības mērķis ir sekmēt tādas darba vides kultūras attīstību, kas ir empātiska, cilvēcīga un saprotoša, vienlaikus piedāvājot arī nestandarta instrumentus gan esošās darba vides novērtējumam, gan dažādu sadzīvisku nestandarta situāciju atrisināšanā, sniedzot darbiniekiem nepieciešamās konsultācijas. Šāda veida atbalstam ir atgriezenisks raksturs, kas Sabiedrībai kolektīvā sniedz labvēlīgāku klimatu starp darbiniekiem, produktivitātes uzlabošanu, darbinieku lojalitāti un uzticību, kas kopumā veido pozitīvu uzņēmuma tēlu sabiedrībā.

### **14. STRATĒGIJAS ATTĪSTĪBAS UN UZRAUDZĪBAS POLITIKA**

Par Sabiedrības vidējā termiņa darbības stratēģijas īstenošanu ir atbildīga valde. Tā pastāvīgi kontrolē finanšu un nefinanšu mērķus, veic to izvērtēšanu un analīzi, nepieciešamības gadījumā nekavējoties reaģējot uz novirzēm uzņēmuma finanšu un/vai saimnieciskajā darbībā.

Lai nodrošinātu efektīvu kapitālsabiedrības pārraudzību un informācijas apriti, Sabiedrības valde katru ceturksni sasauca ārkārtas dalībnieku sapulci, kapitāla daļu turētāja pārstāvim sniedzot ziņojumu par uzņēmuma finanšu un saimniecisko darbību.

Sabiedrības ikgadējais plānotais budžets un plānotais ieņēmumu izdevumu pārskats informatīvi tiek iesniegts kapitāldaļu turētāja pārstāvim. Savukārt ikgadējā informācija par Sabiedrības finanšu un nefinanšu mērķu īstenošanas rezultātiem, finanšu pārskati, pakalpojumu līgumu un finanšu izlietojuma atskaites par valsts un/vai pašvaldības budžeta finansējumu, peļņu un tās izlietojumu ik gadu tiek iesniegtas pašvaldībā.